

**Akşehir  
Ticaret  
Ve  
Sanayi  
Odası**

**STRATEJİK PLAN  
2012 - 2016**

(Yönetim Kurulunun 11.07.2012 tarih ve 175 sayılı kararı ile onaylanmıştır.)

## **BAŞKAN SUNUŞU**

Özel sektör, kamu kurum ve kuruluşları, dünyada yaşanan değişim ve gelişmeler neticesinde yeniden yapılanma sürecine girmişlerdir. Günümüzde hem özel sektör işletmeleri hem de kamu kuruluşları geleceğine yön vermek ve daha emin adımlarla ilerlemek için, kendilerine güvenilir bir yol çizme eğilimindedirler. Stratejik Plan'ın önemi ve gerekliliği, gelişen ve sürekli değişen günümüz şartlarında güçlü bir yaşam standardı ve ekonomik bir yapı oluşturmaktır.

Bu amaçla yola çıkılan ve hazırlanan Stratejik Planımızda, nerede olduğumuzu, nereye gitmek istediğimizi, stratejik amaç, hedef ve uygulanacak olan faaliyetlerimizi zaman çerçevesi içerisinde belirledik. Akşehir Ticaret ve Sanayi Odası olarak görevimiz, üyelerimize ve girişimcilere en iyi hizmeti sunmak ve onların gelişmelerini sağlamaktır. Buna dayanarak; hazırlamış olduğumuz Stratejik Planda uygulanacak faaliyetler, hem KOBİ'lerimizin hem de girişimcilerimizin yararlanacağı ve fayda sağlayacağı şekilde planlanmıştır. Küresel rekabet ortamında bizim amacımız Akşehir'in ve Akşehir Sanayisinin çıkarlarını gözetmek ve maksimum faydayı üyelerimize iletmektir.

Akşehir Ticaret ve Sanayi Odası olarak hazırlamış olduğumuz 2012 - 2016 yıllarını kapsayan Stratejik Planın Odamız ve ilçemiz için hayırlı olmasını dileriz.

Saygılarımla;

Erdal ÇİFTÇİ

Akşehir Ticaret ve Sanayi Odası Yönetim Kurulu Başkanı

## **GİRİŞ**

### Konunun Önemi

Akşehir Ticaret ve Sanayi Odası'nı uzun yıllara dayanan geçmişi ve birikimi ile kalite yönetim çalışmalarına önem veren, yasal zorunluluklarının yanı sıra sürekli gelişmeyi hedefleyen ve üyelerine hizmet memnuniyetini ön planda tutan bir kurumdur. Kurumsal yapısını güçlendirmek ve daha profesyonel çalışarak Akşehir ve Akşehir Sanayisine kaliteli hizmet sunmak amacıyla yapılmış olan 2012 - 2016 yıllarını kapsayan stratejik plan Akşehir Ticaret ve Sanayi Odası'nın mevcut çalışmalarına nitelik kazandıracak ve sistemli bir yol izleyerek gelişmesini sağlayacaktır.

Stratejik Planlama, kurumun bulunduğu nokta ile ulaşmayı hedeflediği yer arasındaki yolu ifade eder. Yani, bir kurumda çalışan her kademedeki kişilerin katılımı ve kurum yöneticisinin tam desteğini içeren sonuç almaya yönelik çabaların bütünüdür. Stratejik Planın amacı belirlenen hedeflere, ne zaman, hangi kaynaklarla ve nasıl ulaşılabileceğinin ortaya konmasıdır. Stratejik Plan, kurumun misyonunu, hedeflerini ve performans ölçümlerinin belirlenmesinde önemli bir araçtır. Stratejik Planın etkili ve başarılı kullanılarak rehber niteliği taşıması için, aşağıdaki sorulara verilecek yanıtlar ile planlamanın süreci oluşturulur.

- ✓ Neredeyiz?
- ✓ Nerede olmayı hedefliyoruz?
- ✓ Gitmek istediğimiz yere nasıl ulaşırız?
- ✓ Gelişmemizi nasıl ölçeriz?
- ✓ Başarılarımızı nasıl takip eder ve değerlendiririz?

## **Planın Amacı ve Kapsamı**

Kuruluşların işini daha iyi yapmasına ve kendi enerjisine odaklanmasına yardımcı olmak, faaliyette bulunduğu ortamın çevresindeki değişikliklere göre yönünü belirleyip o yöne doğru gitmesini sağlamak, çalışanlarının aynı amaç için çalışıyor olmalarını sağlamak stratejik planlamanın temel amaçlarıdır. Kısaca stratejik planlama bir organizasyonun ne olduğunu, ne yaptığını ve neden yaptığını şekillendiren ve ona bu konularda kılavuzluk yapan temel kararları ve eylemleri geleceğe odaklı olarak üreten sistemli çabadır.

Akşehir Ticaret ve Sanayi Odası 2012-2016 yıllarını kapsayan stratejik plan hazırlığında, politika belirleme ve teknik kapasitesini güçlendirmeyi, amaç ve hedeflerine yönelik yönetim anlayışını ve geliştirmeyi, hesap verme sorumluluğunu oluşturmayı, Akşehir Sanayisi ve ülkemiz Sanayisine kaliteli servis sağlamayı, müşteri memnuniyetini ön planda tutmayı amaçlamıştır. Ayrıca kamu idarelerinin kalkınma planları, programları, ilgili mevzuat ve benimsedikleri temel ilkeler kapsamında geleceğe yönelik misyon ve vizyonun oluşması, stratejik amaç ve hedeflerin belirlenmesi, performansları önceden belirlenen göstergeler doğrultusunda ölçülmesi ve uygulamaların izlenip değerlendirilmesi amacıyla uzun vadeli ve sürdürülebilir stratejilerin formüle edilip uygulanması için Akşehir Sanayisi'nin stratejik planı hazırlanmıştır.

## 1. STRATEJİK YÖNETİM SÜRECİ

<ul style="list-style-type: none"><li>• Plan ve Programlar</li><li>• Paydaş Analizi</li><li>• GZFT Analizi</li></ul>	DURUM ANALİZİ	Neredeyiz?
<ul style="list-style-type: none"><li>• Temel İlkeler</li></ul>	MİSYON VE İLKELER	Nereye ulaşmak istiyoruz?
<ul style="list-style-type: none"><li>• Arzu edilen gelecek</li></ul>	VİZYON	
<ul style="list-style-type: none"><li>• Orta vadede ulaşılabilecek amaçlar</li><li>• Spesifik, somut ve ölçülebilir hedefler</li></ul>	AMAÇLAR VE HEDEFLER	
<ul style="list-style-type: none"><li>• Amaç ve hedeflere ulaşma yöntemleri</li></ul>	STRATEJİLER	Gitmek istediğimiz yere nasıl ulaşabiliriz?
<ul style="list-style-type: none"><li>• Detaylı iş planları</li><li>• Maliyetlendirme</li><li>• Performans programı</li><li>• Bütçeleme</li></ul>	FAALİYETLER VE PROJELER	Başarımızı nasıl takip eder ve değerlendiririz?
<ul style="list-style-type: none"><li>• Raporlama</li><li>• Karşılaştırma</li></ul>	İZLEME	
<ul style="list-style-type: none"><li>• Geri besleme</li><li>• Ölçme yöntemlerinin belirlenmesi</li><li>• Performans göstergeleri</li><li>• Uygulamaya yönelik ilerleme ve sonuçların değerlendirilmesi</li></ul>	PERFORMANS ÖLÇME VE DEĞERLENDİRME	

## ***AKŞEHİR TİCARET VE SANAYİ ODASI STRATEJİK PLAN***

### **2. STRATEJİK PLANLAMA EKİBİ**

Erdal ÇİFTÇİ	Yön. Krl. Başkanı
Faruk BAŞOĞLU	Yön. Krl. Başkan Yrd.
Halil İbrahim YILDIRIM	Yön. Krl. Başkan Yrd.
Osman ÇORUMLU	Genel Sekreter - Stratejik Planlama Ekip Lideri- Akreditasyon Sorumlusu
Sami DENİZ	Bilgi İşlem - Muhasebe Memuru
Serpil TÜRKYILDIRIR	Muamelat Memuru
Çiğdem ANNAK	Ticaret Sicil Müdürü
L.Aydan ÖZDEMİR	Danışman

### **3. DURUM ANALİZİ**

#### **3.1. AKŞEHİRİN TARİHÇESİ**

Tarih boyunca hep önemli bir yerleşim, ticaret, kültür merkezi olan Akşehir'e ait ilk arkeolojik bulgular Neolitik Dönem'e kadar uzanıyor. Etiler zamanında Akşehir'in adı Thymbrion' dur. Zamanla Frikya egemenliğine daha sonra Anadolu' da egemenlik kuran Lidyalılar'ın yönetiminde kalan Akşehir'in önemi daha da arttı. "Krallar Yolu" Akşehir'den geçmekteydi.Akşehir Helenistik dönemde Phrygia tiranı Philomelos tarafından kuruldu. İlk yerleşim alanı bugünkü kentin kuzey-batısında, sultan dağı'nın kuzey yamaçlarındaydı. Kent roma döneminde Philomelium (Bal Sevenler) adını aldı.

Müslüman Araplar birçok kez yağmaladıkları kente Belde-i Beyza (Beyaz Şehir) adını verdiler. Malazgirt Savaşı' nın ardından başlayan Anadolu' nun türkleşmesi sonucunda Kutalmışoğlu Süleyman Şah tarafından alınan kentin bundan sonra adı ve kaderi değişir. Nehçet-ül menazil'de buraya gelen hükümdarlardan birinin çiçek açmış ağaçlardan esinlenerek"Akşehir" dediği rivayet edilmektedir. Akşehir'in günümüzde sahip olduğu eserlerin pek çoğu Selçuklular zamanında yapılmıştır. Bu dönemde kent zenginleşir ve gelişir. Horasan illerinden Seyyid Mahmud Hayrani, Nimetullah Nahçevani gibi din bilginleri Akşehir'e göç ederek bu toprakların manevi dokusunun değişmesine katkıda bulunurlar.

Selçuklu devleti'nin çökmesiyle önce Eşrefoğulları, sonra da yüz yılHamitoğulları yönetir. Kenti beyliklerden günümüze sadece Marif köyündekiŞeyh Hasan Türbesi ile mezar taşları ulaşır. Akşehir 1381 yılında Murat Hüdavendigar'a satılır. Yıldırım Beyazıt 1402 yılında Timur'a yenilince,Ferruşah Mescidi'nin cenazelik bölümüne hapsedilir ve burada intihar eder. Timur'un zulmünden bunalan halk, Nasreddin Hoca'yı dirilterek doymak bilmeyen fillerden kurtulmanın çaresini arar. Fetret döneminde kısa bir süreKaramanoğulları eline geçen Akşehir, Fatih Sultan Mehmet tarafından 1467 yılında fethedilir ve cumhuriyete kadar sürecek olan kesintisiz Osmanlı Hâkimiyeti başlar. 15. Yüzyılın sonlarına doğru çeşitli etnik ve dinsel kökenden gelen kavimlerin barış ve kardeşlik içerisinde bir arada yaşadığı günler başlar.

Sevr Antlaşması ile, Akşehirİtalyanlar tarafından işgal edilir. İtalyanlar hıristiyan mahallelerindeki evlere yerleşirler. Ancak işgal günleri uzun sürmez. Çınaraltı Mescidiavlusundaki çınarın üstünde yuvalanan leyleğe ateş eden İtalyanların silah seslerini duyan halk sokağa fırlar. Bunu bir ayaklanma sanan işgal kuvvetleri toparlandıkları gibi şehri terk ederler. Ancak Anadolu'nun topyekûn kurtuluşu bu kadar kolay olmayacaktır.

Mustafa Kemal kumandasındaki ordu, Kurtuluş Savaşı'nı, halkla birlikte büyük sıkıntılar içinde sürdürecektir. Sakarya Meydan Muhabereresi'nden sonra 18 Kasım 1921'de Garp Cephesi Karargâhı Akşehir'e nakledilir. 24 ağustos 1922'ye kadar sürecek olan dokuz ay on günlük sürede taarruz

## AKŞEHİR TİCARET VE SANAYİ ODASI STRATEJİK PLAN

hazırlıkları Akşehir'den yönetilir, planlar burada yapılır. Akşehir ve köylerine birlikler yerleştirilir. Kumandan İsmet ( İnönü ) Paşa TBMM' den ve Başkomutan Mustafa Kemal Paşa' dan aldığı emirlerle "Büyük Taarruz" un hazırlıklarını 9 ay boyunca Akşehir' de yapar. Akşehir, bir anlamda sinesinde Büyük Taarruz'u doğuma hazırlar. Garp cephesi komutanı Mirlavi İsmet Bey bu sürede sürekli Akşehir'de kalır. Mustafa Kemal Paşa'da hazırlıkları kontrol etmek için defalarca Karargâha gelir. 1922 yılının 28 Temmuz günü bir futbol turnuvası bahane edilerek bütün ordu komutanları Akşehir'de buluşur ve son hazırlıklar gözden geçirilir.

Nihayet ağustos sonunda taarruza karar verilir. 24 Ağustos 1922 günü sabahı ordu harekete hazırdır. Namaz kılınır, Nasreddin Hoca'nın Türbesi ziyaret edilir. Mustafa Kemal' in askerleri Akşehirlilerin alkış ve dualarıyla cepheye uğurlanır.

Ünlü yazarımız, hemşerimiz Merhum Tarık Buğra, Küçük Ağa romanında işte o günlerin Akşehir'ini anlatmıştır. 24 Ağustos her yıl Akşehir Onur Günüolarak coşkuyla kutlanır. O umut yüklü mücadele günlerinin anısına Garp Cephesi Karargâh Binası bugün aynı isimle Müze olarak hizmet vermektedir.

### 3.1.1. Akşehirde Tarıma Dayalı Sanayi

Akşehir İlçesi 85.300 Hektar yüzölçümüne sahip olup 38.544 hektar alanda tarımsal üretim yapılmaktadır.

Tablo 1 ISIC Sınıflamasına göre Tarım Alanları

Yıl*	İl Kodu	İl Adı	İlçe Adı	Toplam Alan(Hektar)	Ekilen tarla alanı(Hektar)	Nadas alanı(Hektar)	Sebze bahçeleri alanı(Hektar)	Meyve alanı(Hektar)
2010	42	Konya	Akşehir	38.544	25.786	1.514	719	2.789
			Çeltik	38.214	28.402	9.287	238	286
			Tuzlukçu	44.052	18.677	25.000	24	351
			Yunak	266.652	82.631	183.295	120	606
2010	TR521	Konya	il geneli	2.076.920	1.222.736	806.484	16.491	31.208

\*Meyve alanları plantasyon (toplu) alanlar olup, dağınık ağaçların alanları dahil edilmemiştir. Sebze bahçeleri alanına örtü altı alanları da dahildir. (Kaynak:TÜİK 2011 Bitkisel Üretim İstatistikleri)

TÜİK tarafından hazırlanan 2011 Adrese Dayalı Nüfus Sayımı sistemi sonuçlarına göre toplam 94.886 kişi olan İlçe toplam nüfusunun 61.557'si ilçe merkezinde yaşamakta, 33.329'u ise ilçeye bağlı belde/köylede yaşamaktadır. Toplam 22.645 Haneden 17.720'si tarımsal işlerle uğraşmakta olup yaklaşık 72.000 kişi geçimini tarımdan sağlamaktadır. Kırsal kesimdeki hane sayısı 12.132'dir. (Kaynak: Adrese Dayalı Nüfus Sistemi-2011 www.tuik.gov.tr )

Oransal olarak bakıldığında İlçe yüzölçümünün %45,2'sini tarımsal üretim alanı oluşturmaktadır. İlçe nüfusunun %35'i kırsal kesimde yaşamaktadır. Doğrudan ve dolaylı olarak tarımla uğraşan Hane oranı %78, Kırsal kesim Hane oranı %42'dir. (Kaynak: [www.aksehirtarim.gov.tr](http://www.aksehirtarim.gov.tr))



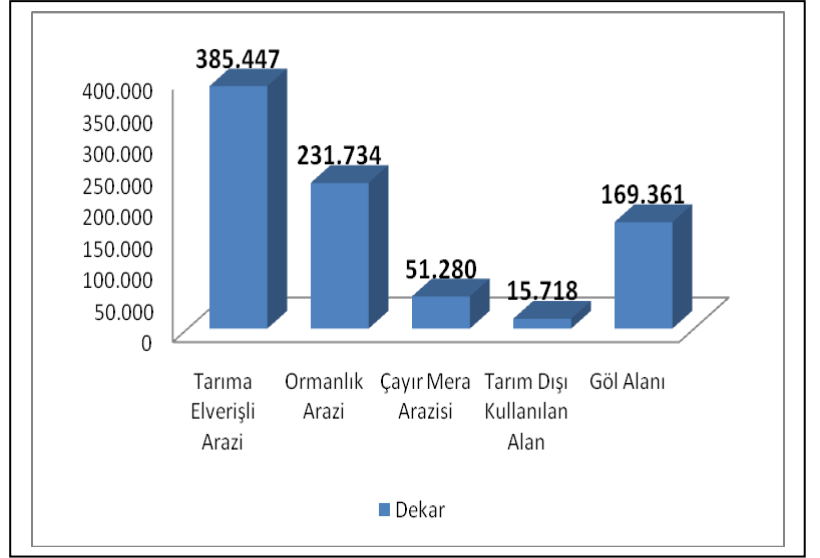
## AKŞEHİR TİCARET VE SANAYİ ODASI STRATEJİK PLAN

Tarımsal üretim yapılan 38.544 Hektar arazinin yaklaşık 10.955 hektarı bir başka deyişle %35,1'si sulanabilmektedir. Kalan kısmı oluşturan 20.274 Hektar arazi ise sulanamamakta, tarımsal üretimin doğal şartlara bağımlılığı devam etmektedir. (Kaynak: [www.aksehirtarim.gov.tr](http://www.aksehirtarim.gov.tr))

**Tablo 2. Genel Arazi Dağılımı**

Genel Arazi Dağılımı	Dekar
Tarıma Elverişli Arazi	385.447
Ormanlık Arazi	231.734
Çayır Mera Arazisi	51.280
Tarım Dışı Kullanılan Alan	15.718
Göl Alanı	169.361

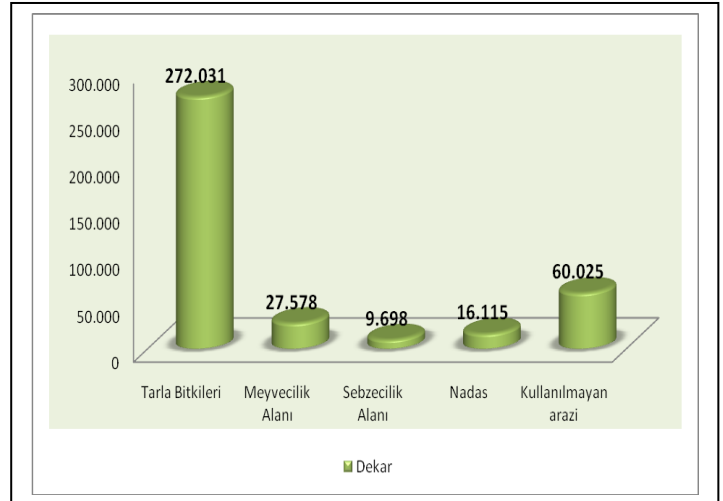
(Kaynak: [www.aksehirtarim.gov.tr](http://www.aksehirtarim.gov.tr))



**Tablo 3. Kültür Arazi Dağılımı**

Kültür Arazi Dağılımı	Dekar
Tarla Bitkileri	272.031
Meyvecilik Alanı	27.578
Sebzecilik Alanı	9.698
Nadas	16.115
Kullanılmayan arazi	60.025

(Kaynak: [www.aksehirtarim.gov.tr](http://www.aksehirtarim.gov.tr))



### 3.1.2. İLÇEMİZİN TARIMSAL ÜRETİMİ

Aşağıda Akşehir'deki tarımsal üretim istatistiklerini bulabilirsiniz.

**Tablo 4 Tarla Ürünleri (ISIC Rev3 Sınıflamasına göre)**

Yıl	İl Adı	İlçe Adı	Grup adı	Ürün adı	Ekilen alan(dekar)	Hasat edilen alan(dekar)	Üretim(ton)	Verim(kg/da)
2010	Konya	Akşehir	Tahıllar	Yulaf (Dane)	1.100	1.100	160	145
				Misir (Dane)	78	78	37	474
				Bugday (Durum)	20.644	20.644	3.791	184
				Bugday (Diğer)	100.451	100.451	18.275	182
				Arpa (Diğer)	66.120	66.120	13.073	198
			Baklagiller	Nohut	4.600	4.600	460	100
				Fasulye (Kuru)	2.800	2.800	448	160

## AKŞEHİR TİCARET VE SANAYİ ODASI STRATEJİK PLAN

			Mercimek (Yeşil)	90	90	8	89
			Fig (Dane)	550	550	47	85
		Endüstriyel Bitkiler	Sekerpancari	19.037	19.037	111.740	5.870
			Hashas (Kapsül)	28.905	28.905	2.305	80
		Yağlı Tohumlar	Hashas (Tohum)	28.905	28.905	2.535	88
			Aspir	388	388	159	410
			Ayçiçeği (Yağlık)	1.135	1.135	127	112
		Yem Bitkileri	Yonca (Yeşil Ot)	3.450	3.450	20.700	
			Korunga (Yeşil Ot)	230	230	184	
			Fig (Yeşil Ot)	4.200	4.200	3.150	
			Mısır (Silajlık)	2.450	2.450	9.000	3.673

(Kaynak:TÜİK 2011 Bitkisel Üretim İstatistikleri)

İlçenin en önemli tarla ürünlerinin başında buğday, arpa, şeker pancarı ve haşhaş gelmektedir. Konya ilindeki toplam üretim ile tarla ürünlerini karşılaştırdığımızda ilçede, haşhaş üretimi önemli bir tarla bitkisi olarak karşımıza çıkmaktadır. Özellikle %38 gibi bir oranda haşhaş üretimi Akşehir ilçesinde gerçekleşmektedir.

**Tablo 5 Tarla Ürünleri (ISIC Rev3 Sınıflamasına göre)**

Yıl	İl Adı	İlçe Adı	Ürün adı	Ekilen alan(dekar)	Hasat edilen alan(dekar)	Üretim(ton)	Verim(kg/da)	Üretimdeki yüzde
2010	Konya	Akşehir	Bugday (Durum)	20.644	20.644	3.791	184	0,78
			Çeltik	51.443	51.443	11.082	215	2,27
			Tuzlukçu	59.787	59.787	12.668	212	2,59
			Yunak	214.347	214.347	52.986	247	10,85
2010	Konya	Konya		2.013.054	2.012.135	488.043	243	100,00
2010	Konya	Akşehir	Bugday (Diğer)	100.451	100.451	18.275	182	1,78
			Çeltik	154.049	154.049	30.182	196	2,93
			Tuzlukçu	30.843	30.843	6.475	210	0,63
			Yunak	458.335	458.335	112.247	245	10,92
2010	Konya	Konya		4.744.651	4.726.145	1.027.260	217	100,00
2010	Konya	Akşehir	Arpa (Diğer)	66.120	66.120	13.073	198	2,36
			Çeltik	26.202	26.202	5.595	214	1,01
			Tuzlukçu	65.000	65.000	15.422	237	2,78
			Yunak	72.579	72.579	20.090	277	3,62
2010	Konya	Konya		2.539.846	2.531.846	554.870	219	100,00
2010	Konya	Akşehir	Sekerpancari	19.037	19.037	111.740	5.870	2,26
			Çeltik	32.694	32.694	138.961	4.250	2,82
			Tuzlukçu	5.950	5.950	34.112	5.733	0,69
			Yunak	51.237	51.237	227.627	4.443	4,61
2010	Konya	Konya		773.061	773.061	4.935.320	6.384	100,00
2010	Konya	Akşehir	Hashas (Kapsül)	28.905	28.905	2.305	80	37,65
			Çeltik	-	-	-	-	-
			Tuzlukçu	9.853	9.853	715	73	0,00
			Yunak	4.306	4.306	358	83	11,68

## AKŞEHİR TİCARET VE SANAYİ ODASI STRATEJİK PLAN

Tablo 5 Tarla Ürünleri (ISIC Rev3 Sınıflamasına göre)

Yıl	İl Adı	İlçe Adı	Ürün adı	Ekilen alan(dekar)	Hasat edilen alan(dekar)	Üretim(ton)	Verim(kg/da)	Üretimdeki yüzde
2010	Konya	Konya		78.849	78.849	6.122	78	100,00
2010	Konya	Akşehir	Hashas (Tohum)	28.905	28.905	2.535	88	37,64
		Çeltik		-	-	-	-	-
		Tuzlukçu		9.853	9.853	786	80	11,67
		Yunak		4.306	4.306	394	92	5,85
2010	Konya	Konya		78.849	78.849	6.734	85	100,00

(Kaynak:TUIK 2011 Bitkisel Üretim İstatistikleri)

Sebze bitkileri üretimi göz önüne alındığında; bakla, bezelye gibi sebzelerin tamamı ilçede üretilmekte, tere, biber, salatalık ve taze soğan gibi ürünlerde ilçe üretimi ile Konya genelinde iyi bir üretim yüzdesine sahiptir.

Tablo 6 Sebze Tarla Ürünleri

Yıl	İl Adı	İlçe Adı	Grup adı	Ürün adı	Üretim(ton)	Üretim Yüzdesi
2010	Konya	Akşehir	Yapragsı Yenen Sebzeler	Lahana (Beyaz)	180	12,72
2010	Konya	Konya			1.415	
2010	Konya	Akşehir		Pirasa	408	17,28
2010	Konya	Konya			2.361	
2010	Konya	Akşehir		Tere	4	23,53
2010	Konya	Konya			17	
2010	Konya	Akşehir		Bakla (Taze)	14	100,00
2010	Konya	Konya			14	
2010	Konya	Akşehir		Bezelye (Taze)	29	100,00
2010	Konya	Konya			29	
2010	Konya	Akşehir	Meyvesi Yenen Sebzeler	Bamya	45	14,85
2010	Konya	Konya			303	
2010	Konya	Akşehir		Patlıcan	249	13,70
2010	Konya	Konya			1.817	
2010	Konya	Akşehir		Biber (Dolmalık)	210	30,88
2010	Konya	Konya			680	
2010	Konya	Akşehir		Biber (Sivri)	1.353	34,06
2010	Konya	Konya			3.972	
2010	Konya	Akşehir		Kabak (Çerezlik)	83	7,16
2010	Konya	Konya			1.160	
2010	Konya	Akşehir		Hıyar (Sofralık)	5.232	19,89
2010	Konya	Konya			26.310	
2010	Konya	Akşehir	Sogansi-Yumru-Kök Sebzeler	Sogan (Taze)	126	18,64
2010	Konya	Konya			676	
2010	Konya	Akşehir		Turp (Bayır)	15	38,46
2010	Konya	Konya			39	

(Kaynak:TUIK 2011 Bitkisel Üretim İstatistikleri)

Akşehirdeki meyve üretimi Konya il geneli ile karşılaştırıldığında, başta kiraz, vişne, çilek ve erik üretimi öne çıkmaktadır.

# AKŞEHİR TİCARET VE SANAYİ ODASI STRATEJİK PLAN

**Tablo 7 Meyveler (ISIC Rev3 Sınıflamasına göre)**

Yıl	İl Adı	İlçe Adı	Ürün adı	Toplu meyveliklerin alanı (dekar)	Üretim (ton)	Ağaç başına ortalama verim (kg)	Meyve veren yaşta ağaç sayısı	Meyve vermeyen yaşta ağaç sayısı	Toplam ağaç sayısı	Üretim Yüzdesi
2010	Konya	Akşehir	Armut	482	242	25	9.676	1.064	10.740	4,58
			Konya	4.213	5.918	27	217.473	16.919	234.392	
2010	Konya	Akşehir	Ayva	11	76	20	3.791	50	3.841	9,52
			Konya	271	875	26	33.641	6.710	40.351	
2010	Konya	Akşehir	Elma (Amasya)	563	349	40	8.723	945	9.668	5,17
			Konya	8.074	4.935	27	180.763	6.225	186.988	
2010	Konya	Akşehir	Erik	1.565	1.549	40	38.723	2.056	40.779	22,25
			Konya	2.750	4.136	26	160.706	22.611	183.317	
2010	Konya	Akşehir	Kiraz	8.734	10.470	78	134.938	2.642	137.580	9,36
			Konya	59.419	27.570	34	807.791	661.317	1.469.108	
2010	Konya	Akşehir	Visne	11.650	17.060	80	214.127	2.176	216.303	32,64
			Konya	26.210	30.257	50	605.886	56.756	662.642	
2010	Konya	Akşehir	Seftali (Diğer)	180	59	10	5.886	231	6.117	5,11
			Konya	2.049	1.865	20	95.136	24.626	119.762	
2010	Konya	Akşehir	Ceviz	219	403	35	11.513	279	11.792	5,00
			Konya	7.040	4.542	33	136.693	99.089	235.782	
2010	Konya	Akşehir	Çilek	1.510	906	600	1.510	0	1.510	25,79
			Konya	5.855	10.976	1.875	5.855	0	5.855	

(Kaynak:TÜİK 2011 Bitkisel Üretim İstatistikleri)

### 3.1.3. İLÇEMİZDEKİ HAYVANSAL ÜRETİMİ

Aşağıda Akşehir'deki hayvansal üretim istatistiklerini bulabilirsiniz. Son yıllarda ülkemizde süt üretimine yönelik yatırımlar artmaktadır. Ülkemizdeki süt ihtiyacının artması, talebe bağlı olarak üretiminde artmasını tetiklemekte, devlet desteklerinin özellikle süt üretimi ve entegre tesis yatırımlarına yönelik olması son yıllarda süt yatırımlarını artırmaktadır. Özellikle Akşehir'de ki büyük baş hayvan sayısı ve süt üretimi göz önüne alınırsa üretim son 5 yılda 20.000 ton civarında olmakta ve diğer ilçelere ve Konya merkezi göz önüne alırsak süt üretimine yönelik yatırımlarda Akşehir geri kalmaktadır.

**Tablo 8 Büyük Baş Hayvan Sayısı ve Hayvansal Üretim**

Yıl	İl Adı	İlçe Adı	Hayvan Adı	Yetişkin	Genç-Yavru	Toplam	Sağılan hayvan sayısı (baş)	Süt (Ton)	Toplam (ton)
2010	Konya	Akşehir	Sığır (Kültür)	6.350	2.900	9.250	2.505	10.003,86	20.331,83
			Sığır(Melez)	7.700	3.050	10.750	3.191	8.857,24	
			Sığır(Yerli)	2.650	450	3.100	1.113	1.470,73	
2009	Konya	Akşehir	Sığır (Kültür)	5.540	2.450	7.990	2.225	8.884,43	18.787,12
			Sığır(Melez)	6.933	2.450	9.383	2.910	8.078,99	
			Sığır(Yerli)	3.477	950	4.427	1.380	1.823,70	
2008	Konya	Akşehir	Sığır (Kültür)	6.450	2.800	9.250	2.670	10.661,31	21.802,86
			Sığır(Melez)	7.764	2.600	10.364	3.293	9.141,37	
			Sığır(Yerli)	3.880	1.100	4.980	1.513	2.000,19	
2007	Konya	Akşehir	Sığır (Kültür)	6.880	3.120	10.000	2.812	11.229,91	22.853,85

## AKŞEHİR TİCARET VE SANAYİ ODASI STRATEJİK PLAN

Tablo 8 Büyük Baş Hayvan Sayısı ve Hayvansal Üretim

Yıl	İl Adı	İlçe Adı	Hayvan Adı	Yetişkin	Genç-Yavru	Toplam	Sağılan hayvan sayısı (baş)	Süt (Ton)	Toplam (ton)
			Siğir(Melez)	8.120	2.880	11.000	3.382	9.388,43	
			Siğir(Yerli)	4.570	1.350	5.920	1.691	2.235,50	
2006	Konya	Akşehir	Siğir (Kültür)	6.880	2.800	9.680	2.937	11.727,44	22.986,65
			Siğir(Melez)	7.810	2.800	10.610	3.293	9.141,37	
			Siğir(Yerli)	4.355	1.300	5.655	1.602	2.117,84	

(Kaynak: TÜİK 2011 Hayvancılık İstatistikleri)

Konya ilindeki üretim ile ilçedeki süt üretimi karşılaştırıldığında, ilçedeki üretim % 3 - 4 seviyelerinde olduğu görülmektedir. 2006 yılından günümüze her geçen yıl üretim yüzdesi düşmektedir. Özellikle son yıllarda süt ve süt ürünlerine olan talep artışına rağmen, maalesef süt üretimine yönelik yatırımlar düşmektedir. Özellikle Tarım Bakanlığı destekleri ve TKDK hibeleri Konya ilinde süt üretimini artıracak ve kaliteli süt üretimi ile katma değeri yüksek süt ürünleri ve tarıma dayalı sanayi Konya ilinde gelişecektir. Akşehir’de de süt üretimi ve süt üretimine yönelik tarıma dayalı sanayi bölgedeki fırsatlar göz önüne alınırsa geliştirilmelidir.

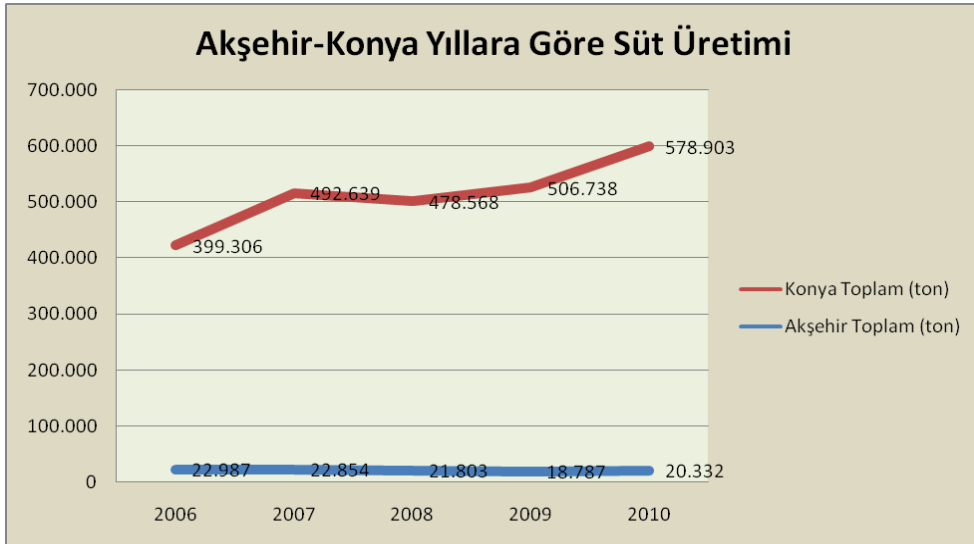
Tablo 9 Büyük Baş Süt Üretimi

Yıl	İl Adı	İlçe Adı	Toplam (ton)	Üretim Yüzdesi
2010	Konya	Akşehir	20.332	3,51
		Çeltik	5.228	0,90
		Tuzlukçu	11.495	1,98
		Yunak	8.512	1,47
		Konya	578.903	
2009	Konya	Akşehir	18.787	3,71
		Çeltik	3.922	0,77
		Tuzlukçu	9.656	1,90
		Yunak	6.353	1,25
		Konya	506.738	
2008	Konya	Akşehir	21.803	4,56
		Çeltik	2.393	0,50
		Tuzlukçu	9.514	1,98
		Yunak	6.406	1,33
		Konya	478.568	
2007	Konya	Akşehir	22.854	4,64
		Çeltik	2.287	0,46
		Tuzlukçu	9.393	1,90
		Yunak	6.334	1,28
		Konya	492.639	
2006	Konya	Akşehir	22.987	5,76
		Çeltik	2.029	0,50
		Tuzlukçu	8.430	2,11
		Yunak	7.045	1,76
		Konya	399.306	

(Kaynak: TÜİK 2011 Hayvancılık İstatistikleri)

## AKŞEHİR TİCARET VE SANAYİ ODASI STRATEJİK PLAN

Tablo 10 Küçük Baş Hayvan Sayısı ve Hayvansal Üretim (Kaynak: TÜİK 2011 Hayvancılık İstatistikleri)

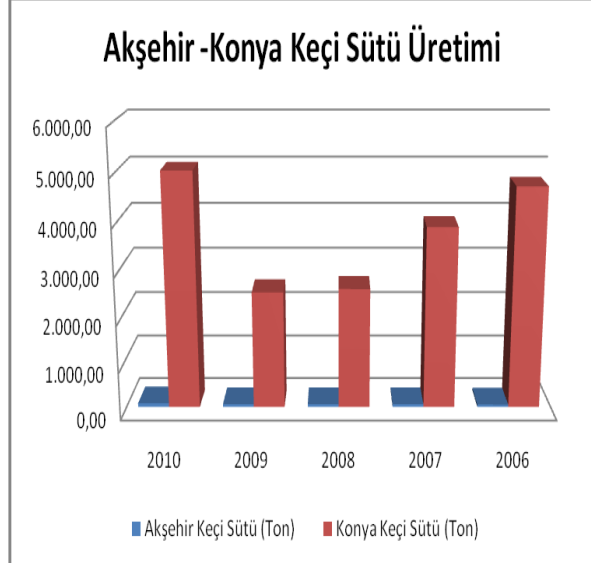
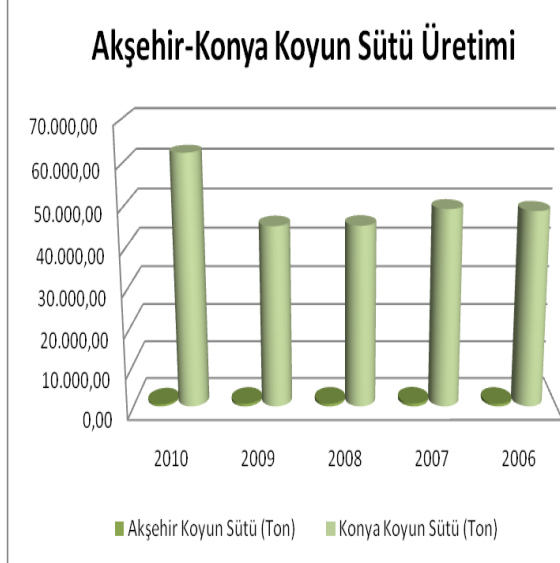


Şekil 1 (Kaynak: TÜİK 2011 Hayvancılık İstatistikleri)

Küçükbaş süt üretimi göz önüne alınırsa, Akşehirin süt üretimi ve hayvan varlığı açısından Konya iline göre üretimin çok düşük olduğunu görüyoruz.

## AKŞEHİR TİCARET VE SANAYİ ODASI STRATEJİK PLAN

Yıl	İlçe Adı	Hayvan Adı	Akşehir			Sağılan hayvan sayısı (baş)		Süt (Ton)	Merkez	Konya			Sağılan hayvan sayısı (baş)		Süt (Ton)
			Yetişkin	Genç-Yavru	Toplam	Yetişkin	Genç-Yavru			Toplam	Yetişkin	Genç-Yavru	Toplam		
2010	Akşehir	Koyun (Yerli)	9.900	4.950	14.850	6.319	499,20	Konya	Koyun (Yerli)	1.024.272	241.440	1.265.712	768.080	60.678	
		Keçi(Kıl)	1.470	970	2.440	798	78,20		Keçi(Kıl)	81.938	30.066	112.004	50.740	4.973	
		Keçi(Tiftik)	42	18	60	16	0,71		Keçi(Tiftik)	2.315	1.189	3.504	1.155	50	
		Koyun(Merinos)	1.400	750	2.150	757	30,26		Koyun(Merinos)	58.366	25.170	83.536	43.573	1.743	
2009	Akşehir	Koyun (Yerli)	13.000	5.700	18.700	8.455	667,95	Konya	Koyun (Yerli)	807.935	293.756	1.101.691	554.826	43.831	
		Keçi(Kıl)	1.030	680	1.710	588	57,62		Keçi(Kıl)	47.587	25.042	72.629	25.010	2.451	
		Keçi(Tiftik)	58	32	90	20	0,85		Keçi(Tiftik)	2.095	837	2.932	1.123	48	
		Koyun(Merinos)	1.130	520	1.650	650	25,99		Koyun(Merinos)	44.253	25.490	69.743	30.371	1.215	
2008	Akşehir	Koyun (Yerli)	14.100	6.200	20.300	8.900	703,10	Konya	Koyun (Yerli)	825.146	300.575	1.125.721	554.270	43.787	
		Keçi(Kıl)	1.065	665	1.730	605	59,27		Keçi(Kıl)	55.295	33.723	89.018	25.809	2.529	
		Keçi(Tiftik)	71	37	108	26	1,13		Keçi(Tiftik)	1.979	827	2.806	982	42	
		Koyun(Merinos)	1.150	505	1.655	659	26,34		Koyun(Merinos)	50.846	25.345	76.191	34.114	1.365	
2007	Akşehir	Koyun (Yerli)	14.900	6.600	21.500	9.301	734,74	Konya	Koyun (Yerli)	915.433	390.156	1.305.589	605.796	47.858	
		Keçi(Kıl)	1.050	670	1.720	588	57,62		Keçi(Kıl)	73.718	37.400	111.118	39.073	3.829	
		Keçi(Tiftik)	70	40	110	25	1,06		Keçi(Tiftik)	1.826	723	2.549	951	41	
		Koyun(Merinos)	1.170	530	1.700	668	26,70		Koyun(Merinos)	48.441	26.322	74.763	32.089	1.284	
2006	Akşehir	Koyun (Yerli)	14.300	6.500	20.800	8.455	667,95	Konya	Koyun (Yerli)	910.066	358.780	1.268.846	604.533	47.758	
		Keçi(Kıl)	900	600	1.500	504	49,39		Keçi(Kıl)	83.046	34.695	117.741	45.008	4.411	
		Keçi(Tiftik)	57	32	89	21	0,88		Keçi(Tiftik)	10.791	4.763	15.554	6.820	293	
		Koyun(Merinos)	950	475	1.425	534	21,36		Koyun(Merinos)	36.125	17.411	53.536	23.131	925	



**Şekil 2** (Kaynak: TÜİK 2011 Hayvancılık İstatistikleri)

Özellikle son yıllarda eski geleneksel tüketim alışkanlıklarına geri dönülmesi ile koyun ve keçi sütünden üretilen sanayi ürünlerine olan ilgiyi artırmıştır. Keçi sütünün anne sütüne en yakın gıda maddesi olması, bebek ve çocuk sektörüne yönelik sanayi ürünlerine olan talebi artırmıştır. Akşehir, coğrafi ve arazi yapısı göz önüne alındığında, keçi üretimi için uygundur. Özellikle Saanen keçisi, Alpin Keçisi ve Halep keçisi gibi fazla dağlık olmayan ortamda yetişebilen, süt verimi ve süt kalitesi yüksek hayvan ırkları Akşehir için uygun olabilir. Günlük hayatımızda keçi sütü ve sanayi ürünü olan peyniri

## AKŞEHİR TİCARET VE SANAYİ ODASI STRATEJİK PLAN

ve diğer süt ürünleri aşırı talep görmekte ve keçi sütü ile üretimi her yıl artan Maraş dondurmasında keçi sütüne olan talebi artırmaktadır.

Akşehir, katma değeri yüksek süt ürünleri üretmek için, özellikle küçükbaş hayvan varlığını da artırmalıdır. Rekabetin çok olduğu büyük baş sektörü yerine daha az sayıda üreticinin olduğu ve süt ürünü ve süte dayalı sanayide özellikle ülkemiz için niş Pazar olarak gözükmektedir. Bu niş pazarı Akşehir sanayisi de değerlendirmeli; bebek, pediatrik süt ve süt ürünleri, anne, çocuk ve yetişkinlerin sağlıklı beslenmesine yönelik bu özel pazardan azami derece de yararlanmalıdır.

Tablo 12 Kanatlı Hayvan Sayısı ve Hayvansal Üretim

Yıl	İl Adı	İlçe Adı	Hayvan Adı	Mevcut sayı	Merkez	Hayvan Adı	Mevcut sayı
2010	Konya	Akşehir	Et Tavuğu	583.300	Konya	Et Tavuğu	740.448
			Yumurta Tavuğu	205.000		Yumurta Tavuğu	8.723.304
			Hindi	3.500		Hindi	63.429
			Kaz	1.200		Kaz	17.023
			Ördek	1.400		Ördek	7.958
2009	Akşehir	Akşehir	Et Tavuğu	516.300	Konya	Et Tavuğu	666.402
			Yumurta Tavuğu	160.000		Yumurta Tavuğu	7.827.103
			Hindi	4.100		Hindi	48.020
			Kaz	1.300		Kaz	14.885
			Ördek	1.450		Ördek	6.736
2008	Akşehir	Akşehir	Et Tavuğu	3.000.000	Konya	Et Tavuğu	3.176.922
			Yumurta Tavuğu	200.000		Yumurta Tavuğu	7.709.962
			Hindi	4.000		Hindi	45.220
			Kaz	1.350		Kaz	18.622
			Ördek	1.400		Ördek	8.453
2007	Akşehir	Akşehir	Et Tavuğu	2.710.000	Konya	Et Tavuğu	2.888.948
			Yumurta Tavuğu	220.000		Yumurta Tavuğu	8.088.540
			Hindi	5.000		Hindi	45.261
			Kaz	1.500		Kaz	18.286
			Ördek	1.300		Ördek	15.594
2006	Akşehir	Akşehir	Et Tavuğu	2.700.000	Konya	Et Tavuğu	2.726.027
			Yumurta Tavuğu	40.000		Yumurta Tavuğu	7.796.440
			Hindi	4.000		Hindi	69.430
			Kaz	1.400		Kaz	56.167
			Ördek	1.200		Ördek	13.223

(Kaynak: TÜİK 2011 Hayvancılık İstatistikleri)

İlçe özellikle Et Tavukçuluğunda Konya ilinin nerede ise tamamını gerçekleştirilmektedir. Özellikle 2006 yılında il üretiminin %99'unu gerçekleştiren Akşehir 2011 yılında ise %78 oranında Et tavuğu üretmiştir. Et tavukçuluğunun ilerlemesi ve buna bağlı işlenmiş tavuk ürünlerinin gelişmesi gerekmektedir. Akşehirde kesimhanelerde sadece tavuklar kesim sonrası temizlenerek paketlenmekte ve tüm tavuk veya parça şeklinde pazara sunulmaktadır. Bu sanayi modeli ile malesef rekabet şartlarında yüksek olması sebebiyle yüksek gelir elde edilememektedir.



## AKŞEHİR TİCARET VE SANAYİ ODASI STRATEJİK PLAN

Son yıllarda hızlı yaşam ve günlük hayatta insanların pratik ve hızlı yemek yeme alışkanlıklarının artması beraberinde işlenmiş tavuk ürünleri ve dondurulmuş tavuk ürünleri sektörünün hızla yükselmesini sağlamıştır. İnsanlar evlerine geldiklerinde dondurulmuş ürünü ısıtıp yemek veya basit bir kızartma veya fırınlama işlemi ile tüketmektedir. Akşehir et tavukçuluğunun bu kadar yüksek oranda yapılmasına rağmen maalesef ilçede işlenmiş ve dondurulmuş tavuk ürünleri üreten firma yoktur. Bu sektörde firmalar yatırım yaparsa sadece nihai tüketici için değil çevrede bulunan Antalya, Afyon illerinde bulunan otellere de ürün verebilecek ve pazara olan yakınlığı ile de rekabet avantajı sağlanacaktır.

Hindi, kaz, ördek gibi kanatlı hayvanların et ürünlerine talep yüksektir. Konya'daki 5 yıldızlı kongre otellerinin sayısı, Afyondaki 5 yıldızlı termal otellerin sayısı ve Antalya'daki 5 yıldızlı tatil köylerinin sayısı göz önüne alınırsa, bu otellerin içindeki özel restoranlarda hindi, kaz ve ördek eti kullanılmaktadır. Maalesef bölgemizde yeterince üretilmediği için diğer il ve ilçelerden talep karşılanmaktadır. Akşehir Sanayisinin kısa sürede ön plana çıkması için en önemli etkenlerden biri de niş Pazar olarak adlandırılan pazarlara yönelmektir. Talebe zaten yakın olması ve üretim şartlarında Akşehir'de olması sebebiyle, tarıma dayalı sanayi Akşehir için birinci öncelik olmalıdır.

Tablo 13 Arıcılık Hayvan Sayısı ve Hayvansal Üretim

Yıl	İlçe Adı	Köy sayısı	Yeni kovan sayısı	Eski kovan sayısı	Toplam kovan	Bal üretimi (ton)	Balmumu üretimi (ton)	Merkez	Köy sayısı	Yeni kovan sayısı	Eski kovan sayısı	Toplam kovan	Bal üretimi (ton)	Balmumu üretimi (ton)
2010	Akşehir	19	4.152	0	4.152	40	0,5	Konya	338	78.078	2.667	80.745	948,8	61,461
2009	Akşehir	19	4.158	0	4.158	50	1,1	Konya	356	88.149	2.982	91.131	1.054,03	76,911
2008	Akşehir	19	3.800	0	3.800	45	0,98	Konya	342	59.474	3.672	63.146	874,818	38,862
2007	Akşehir	18	2.700	0	2.700	35	0,75	Konya	364	58.049	4.064	62.113	780,204	43,032
2006	Akşehir	19	2.850	0	2.850	40	0	Konya	440	67.944	4.753	72.697	1.124,59	37,735

(Kaynak: TÜİK 2011 Hayvancılık İstatistikleri)

Bal üretimi açısından, Akşehir çok düşük üretim değerlerine sahiptir. İlçede birçok dağ köyü olmasına rağmen, üretim düşüktür. Bal ülkemiz için en önemli ihraç kalemlerinden birisidir. Akşehir'de Sultandağlarında yer alan köylerde dağ bitkisi çeşitliliği çoktur ve uygun üretim alanları vardır. Bal, sanayi ürünü olarak tüketilmektedir. İlçe de sanayi ürünü olarak bal üretimi değerlendirilebilir.

### AKŞEHİR KIRAZI

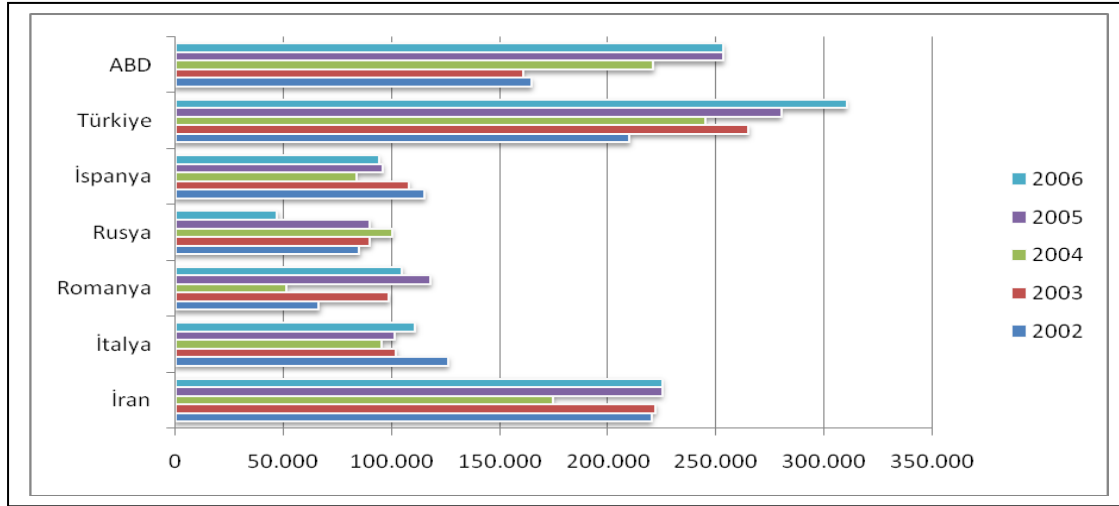
Tablo 14. Dünya Kiraz Üretimi – (Kaynak: Faostat (www.fao.org))

Ülke	2002	2003	2004	2005	2006
İran	220.000	222.000	174.576	224.892	224.892
İtalya	126.000	102.000	95.169	101.295	110.910

## AKŞEHİR TİCARET VE SANAYİ ODASI STRATEJİK PLAN

Romanya	66.300	98.500	50.988	117.859	104.791
Rusya	85.000	90.000	100.000	90.000	47.000
İspanya	115.182	107.975	83.467	95.726	93.900
Türkiye	210.000	265.000	245.000	280.000	310.254
ABD	164.564	160.844	220.990	253.286	253.286

İlçenin en önemli tarımsal üretimi kirazdır. Kiraz son yıllarda ülkemizde de üretimi artan önemli bir tarımsal üründür. Özellikle ihraç ürünü olarak değerlendirilmesi ilçede eskiden beri üretilen ve coğrafi işaret olarak 2003 yılında tescillenen Akşehir Kirazı, son yıllarda modern üretim tekniklerinin uygulanmaması sebebiyle mevsimsel şartlara bağlı olarak yıllık üretim rakamları 6.000 ton/yıl'a düşmüş fakat yıllara göre 17.000 ton/yıl'a çıkabilmektedir.



Akşehir'de Tarımsal ürünler ve meyveciliğin gelişmiş olmasına rağmen, üreticiler genellikle ürünleri birincil tarım ürünü olarak satmakta, ilçe içersinde katma değeri yüksek ikincil tarım faaliyeti sayısı azdır. Özellikle, kiraz ve salatalık üretimi açısından Akşehir, bölge içersinde önemli bir üretici konumunda olmasına rağmen bu ürünlerin ikincil tarım faaliyeti olarak sanayi ürünlerine, hammaddeye çevrilmemesi sebebiyle, üreticilerin gelirleri sadece tarımsal gelir olarak kalmaktadır. Hâlbuki Türkiye'de birçok bölge tarımsal ürünlerini ön plana çıkararak bunları katma değeri yüksek ürünler haline dönüştürebilmektedir.

Akşehir'de de başta kiraz ve salatalık gibi tarımsal ürünleri, katma değeri yüksek tarıma dayalı sanayi ürünü haline dönüştürebilirse, ilçenin gelirleri daha da artacaktır. Malatya ve Isparta örneklerinde sadece tarıma dayalı sanayi örnekleri yoktur, üretilen katma değeri yüksek ikincil tarım ürünleri aynı zamanda bölgenin turizmine de katkı sağlamakta, çapraz pazarlama ile bölge turizmine etki etmektedir. Aynı şekilde Akşehir kirazı da işlenip çeşitli gıda, kozmetik veya bitkisel ürünlere

## AKŞEHİR TİCARET VE SANAYİ ODASI STRATEJİK PLAN

dönüştürülse, bu ürünleri alacak nihai tüketiciler bölgeye gelecek ve bölgenin turizmine de katkı sağlayacaktır.

**Tablo 15. İlçede Bulunan Tarım Sanayi Tesisleri ve Sayıları**

Sanayi Tesisi	Sayısı
1-Yem Fabrikası	2
2-Süt ve Süt Ürünleri Tesisi	4
3-Un ve unlu mamuller üretim yeri	22
4-Et ve Et Ürünleri İmalathanesi	11
5-Şekerli maddeler imalathanesi	15
6-Ekmek	16
7-Kuruyemiş İmalathanesi	3
8-Bulgur Vs. İmalathanesi	2
9-Entegre Kesimhane (Köytür-Tavuk) (Çalışmıyor)	1
10-Mibzer-Pulluk İmalathanesi	1
11-Traktör Hava Kompresör Yapım Atölyesi	3
12-Biçer-Döver, Traktör Manifold İmalathanesi	1
13-Soğuk Hava Deposu	3
14-50 Bin Başlık Kafes Yumurta Tavukçuluğu	1
15-Meyve Sebze İşleme	12
16-Bitkisel Yağ ve Margarin	1
17-Tasnif Dışı Gıdalar	1
18-Yaş Meyve Sebze	4
19-Ambalaj Ürünleri	1

( Kaynak: Mevka Akşehir İlçe Raporu-2011)

### 3.1.4. SOSYO-EKONOMİK GELİŞİMİŞLİK AÇISINDAN AKŞEHİR

Akşehir 1996 yılında yapılan araştırmada 858 ilçe içerisinde 129 uncu sırada, il içerisinde ise Büyükşehir ve Ereğli'den sonra 3. sırada yer almaktadır. 2003 yılında yapılan araştırmada ise 872 ilçe arasında 206. sırada yer alan Akşehir 3. derecede gelişmiş ilçeler arasında yer almaktadır.

( Kaynak: Mevka TR52 İlçeler Sosyo Gelişmişlik Raporu-2011)

#### TR52 DÜZEY 2 BÖLGESİ İLÇELERİ SOSYAL GELİŞİMİŞLİK ENDEKSİ

Sıralama	İlçe	Endeks değeri	Sıralama	İlçe	Endeks değeri
1	Selçuklu	3,5421	19	Güneysınır	-0,2397
2	Meram	2,5848	20	Ermenek	-0,3132
3	Karatay	1,9017	21	Başyayla	-0,3253
4	Ereğli	1,1186	22	Yunak	-0,3280
5	Karaman	1,0789	23	Kazımkarabekir	-0,3868
6	<b>Akşehir</b>	<b>0,8336</b>	24	Emirgazi	-0,4221
7	Seydişehir	0,8011	25	Çeltik	-0,4654
8	Kulu	0,2879	26	Doğanhisar	-0,5155
9	Karapınar*	0,2794	27	Yalıhüyük	-0,5337

## AKŞEHİR TİCARET VE SANAYİ ODASI STRATEJİK PLAN

Sıralama	İlçe	Endeks değeri	Sıralama	İlçe	Endeks değeri
10	Beyşehir*	0,2794	28	Halkapınar	-0,5394
11	Cihanbeyli	0,0295	29	Akören	-0,6409
12	İlgin	0,0122	30	Bozkır	-0,6546
13	Altınekin	-0,0175	31	Hüyük	-0,7751
14	Çumra	-0,0613	32	Tuzlukçu	-0,8071
15	Sarayönü	-0,0668	33	Ayrancı	-0,8790
16	Kadınhanı	-0,1502	34	Taşkent	-0,9343
17	Sarıveliler	-0,2130	35	Derbent	-1,0361
18	Hadim	-0,2252	36	Ahırlı	-1,0458
37		Derebucak			-1,1735

\*Karapınar ve Beyşehir'in gelişmişlik endeksi aynıdır. ( Kaynak: Mevka TR52 İlçeler Sosyo Gelişmişlik Raporu-2011)

Akşehir, Konya ve Karaman illeri merkez ilçeleri göz önüne almazsak, TR52 ilçeleri arasında Ereğli'den sonra gelmekte, genel sıralamada ise en gelişmiş 6. ilçe olarak yer almaktadır. Akşehir, 872 ilçe arasında ki sıralamada ise 206. sırada yer almaktadır.

SIRA NO	Gösterge		872 ilçe içindeki sırası
1	Nüfus	114918	99
2	Şehirleşme Oranı (%)	52,41	274
3	Nüfus Artış Hızı (%)	19,44	196
4	Nüfus Yoğunluğu	151	125
5	Nüfus Bağımlılık Oranı (%)	51,83	646
6	Ortalama Hanehalkı Büyüklüğü	4,55	537
7	Tarım Sektöründe Çalışanlar Oranı (%)	66,78	581
8	Sanayi Sektöründe Çalışanlar Oranı (%)	6,04	292
9	Hizmetler Sektöründe Çalışanlar Oranı (%)	27,18	258
10	İşsizlik Oranı (%)	5,96	360
11	Okur Yazar Oranı (%)	91,14	115
12	Bebek Ölüm Oranın (%)	34,95	556
13	Fert Başına Genel Bütçe Geliri (Bin TL)	70922	234
14	Vergi Gelirlerinin Ülke İçindeki Payı (%)	0,03624	143
15	Tarımsal Üretimin Ülke İçindeki Payı (%)	0,11657	261
<b>872 ilçe içinde gelişmişlik sırası</b>			<b>206</b>

( Kaynak: DPT İlçelerin Sosyo-Ekonomik Gelişmişlik Sıralaması Araştırması 2004)

### 3.1.5. Sanayi Ekonomik Durum

İlçe merkezinde, hizmet sektörü ağırlıklı, işgücü çalışma alanı mevcuttur. Kırsal kesimde yoğun olarak, tarım ve hayvancılık geçmişten bugüne kadar devam etmektedir.

İlçe nüfusunun %48'i kırsal alandadır. Toplam 22.645 haneden 17.720 kadarı tarım işleri ile uğraşmaktadır. Nüfusun 72 bin kadarı geçimini tarımdan sağlamaktadır. Kırsal kesim hane oranı %42'dir. Tarımla uğraşan hane oranı %78'dir.

## AKŞEHİR TİCARET VE SANAYİ ODASI STRATEJİK PLAN

Akşehirde TÜİK 2011 verilerine göre; kayıtlı istihdam rakamı 3.246 işyerinde çalışan 6.174 kişidir.

Tablo 16 İstihdam

	Yerel birim sayısı	İstihdam
TR -TÜRKİYE	1.858.191	6.497.040
TR52 (Konya, Karaman)	61.072	151.631
KONYA	55.573	135.276
AKŞEHİR	3.246	6.174

(Kaynak: TÜİK 2011 İBBS ilçe ve ekonomik faaliyet kısımlarına göre yerel birim sayısı ve istihdam İstatistikleri)

Akşehir Vergi Dairesi'nden alınan bilgilere göre 2010 yılı tahakkuk miktarı 58.278.754,93 TL, tahsilât miktarı 42.833.290,71 TL olup tahakkuk tahsilât oranı%73,58'dir.

Tablo-17 Mükellef Sayıları

Gelir Vergisi Mükellef Sayısı	3119
Basit Usul Gelir Vergisi Sayısı	1656
Limitet Şirket	344
Anonim Şirket	41
Kooperatif	89
Diğer	103
Motorlu Taşıtlar Mükellef Sayısı	29.534
<b>TOPLAM</b>	<b>40303</b>

( Kaynak: Akşehir Vergi Dairesi -2012)

Tablo 18 Araç Sayısı

	Kara Araçları	Genel Toplam
Ticari	1.075	1.075
Hususi	28.256	28.256
Resmi	51	51
Belediye	117	117
Diğer	35	35
<b>TOPLAM</b>	<b>29.534</b>	<b>29.534</b>

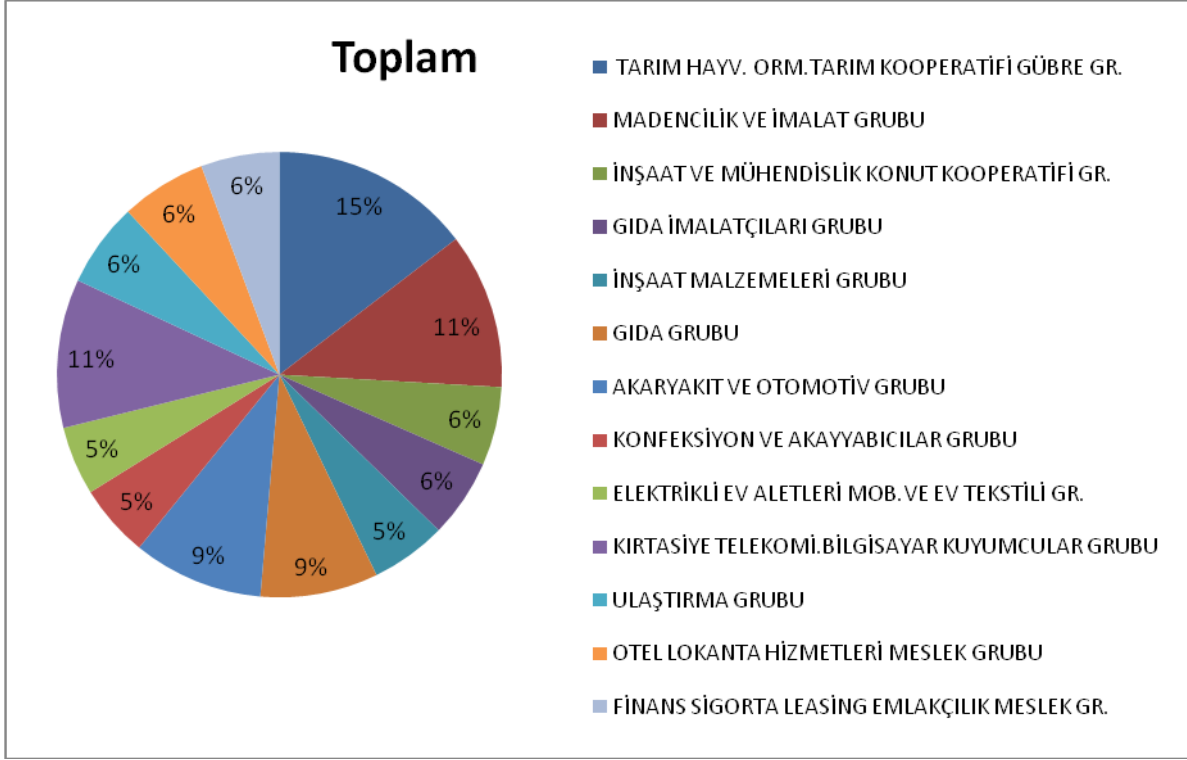
( Kaynak: Akşehir Vergi Dairesi -2012)

İlçedeki 29.534 aracın 1075 adeti ticari olarak plaka almış kalan 28.256 adet araç hususi olarak kayıtlıdır.

### 3.1.6. Ticari İşletmeler

Ticari işletmeler ve sanayi kuruluşlarının birçoğu Akşehir Ticaret ve Sanayi Odasına kayıtlıdır. 1921 Yılında kurulan Akşehir Ticaret ve Sanayi Odası bugün 1419 üye ile faaliyetlerine devam etmektedir. Son dönemlerde büyük bir atılım içerisinde olan Akşehir Ticaret ve Sanayi Odası, Akşehir Sanayisinin geliştirilmesi için başta Akşehir Organize Sanayinin faaliyetini hızlandırmış ve buraya büyük yatırımcıları çekmeye başlamıştır.

## AKŞEHİR TİCARET VE SANAYİ ODASI STRATEJİK PLAN

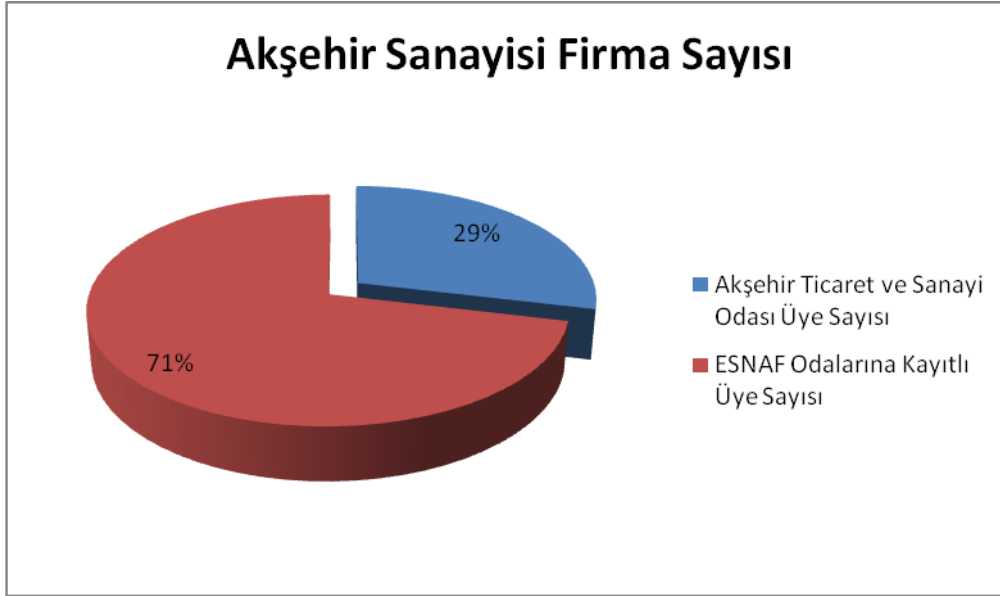


Şekil 3. Akşehir TSO Meslek Grupları

Akşehir Ticaret ve Sanayi Odası dışında ilçede ticari hayatın içinde ayrıca esnaf odalarında yer almaktadır. Bu odalar genellikle küçük esnaf modeli ile kurulmuş ve esnaf girişimcilik modelinde ticari hayatlarını sürdüren girişimcilere yöneliktir. Esnaf odaları içerisinde Akşehir Sanayisine katkı sağlayabilecek odalar Madeni İşler Odası ile Marangozlar ve Mobilyacılar Odasını sıralayabiliriz.

Tablo 21. Akşehir Sanayisi Firma Sayısı

AKŞEHİR SANAYİSİ	
Gelir Vergisi Mükellef Sayısı	3.119
Basit Usul Gelir Vergisi Sayısı	1.656
Limitet Şirket	344
Anonim Şirket	41
Kooperatif	89
<b>AKŞEHİR TOPLAM VERGİ MÜKELLEFİ SAYISI</b>	<b>5.249</b>
Akşehir Ticaret ve Sanayi Odası Üye Sayısı	1.419
ESNAF Odalarına Kayıtlı Üye Sayısı	3.529



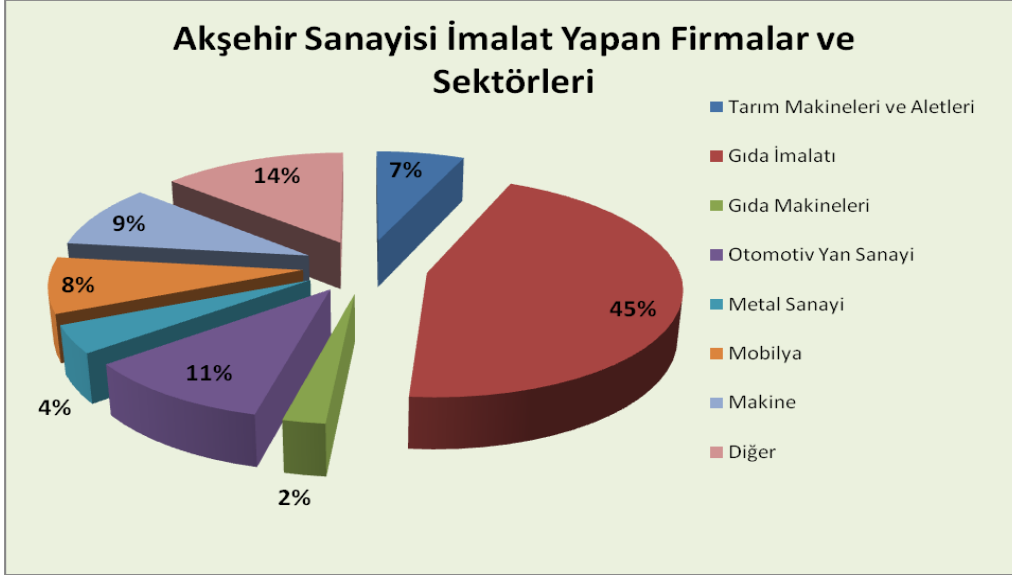
**Şekil 4. Akşehir Sanayisi Firma Sayısı**

Akşehir Sanayisinin reel durumunu tam olarak yansıtmak için Esnaf odalarına bağlı işletmelerin faaliyet konularına bakmak gerekmektedir. Esnaf odalarının birçoğu doğrudan sanayiye ve imalata yönelik değildir. 9 Esnaf odasının 7 tanesi sanayiye hizmet sağlayan işletmelerdir. Sadece Madeni İşler Odası ile Marangozlar ve Mobilyacılar Odası reel olarak üretim yapmakta ve Akşehir Sanayisine katkı sağlamaktadır. Akşehir Ticaret ve Sanayi Odasının üyelerinin birçoğu ticaret ile uğraşan işletmelerden oluşmaktadır. Faaliyet konusuna göre Akşehir Sanayisini oluşturan imalat yapan 169 işletme vardır. Bu duruma göre Akşehir Sanayisinde doğrudan imalat yapan işletmelerin sayısını yeniden düzenlersek aşağıdaki tablo karşımıza çıkmaktadır.

**Tablo 22. Akşehir Sanayisi Reel İmalat Yapan Firma Sayısı**

Sektör	Firma Sayısı
Tarım Makineleri ve Aletleri	11
Gıda İmalatı	76
Gıda Makineleri	4
Otomotiv Yan Sanayi	18
Metal Sanayi	7
Mobilya	14
Makine	16
Diğer	23
<b>TOPLAM</b>	<b>169</b>

Kaynak: Akşehir TSO Ticaret Sicil – Ocak 2012



**Şekil 5. Akşehir Sanayisi Reel Durumu Firma Sayısı**

Akşehir Ticaret Odasına bağlı 21 adet firma ilçeden ihracat gerçekleştirmektedir. Akşehir Vergi Dairesi rakamlarına göre 2011 yılında Akşehir'in ihracat toplamı 43.584.909,81 TL'dir.

**Tablo 23 Akşehirin İhracat Rakamları (TL)**

	2009	2010	2011
<b>Akşehir</b>	43.584.909,81	52.500.903,70	39.571.266,97
<b>Konya</b>	1.136.180.193,31	1.481.908.745,03	2.029.574.580,85
<b>Türkiye</b>	158.259.763.967,09	170.506.246.683,15	224.949.448.895,67
<b>Akşehir Sanayisi Konya İhracatında Yüzdesi</b>	3,84	3,54	1,95

*Kaynak: Akşehir Vergi Dairesi-2012, TİM-2011*

İhracat yapan firma sayısı, 169 reel imalat içerisinde 21 firma ile %12 olarak kalmaktadır. İhracat rakamı, Konya ilinin ihracatı göz önüne alırsa %3-4 düzeylerinde iken 2011 yılında düşmüştür. İhracat rakamının ve ihracat yapan firma sayısının az olması, sanayinin durumunu da yansıtmaktadır. İhracatı geliştirmeye yönelik acil olarak çalışmalar yapılmalıdır. Firmalara bu yönde bilgi ve destekler verilmeli, ihracat yapan firma sayısı ve rakamını artırılmalıdır. Bu konuda ihracat ve dış ticaret konulu eğitimler ile kısa vade de sanayinin farkındalığı artırılmalıdır. Pazar araştırması ve dış ticaret destekleri ile ilgili sanayi teşvik edilemeli; ulusal ve uluslararası fuarlara katılım konusu üzerinde durulmalıdır.



### 3.1.7. AKŞEHİR SANAYİSİ KAPASİTE DURUMU

Akşehir Ticaret ve Sanayi odası verilerine göre odaya kayıtlı firmalara ait bilgiler ve üretim kapasiteleri aşağıda verilmiştir.

**Tablo 24 Akşehir Sanayisi Kapasite Raporu Bilgileri ve Yıllık Üretim Kapasiteleri**

No	Firma Adı	Üretim Konusu	Arazi (m2)	Toplam Kapalı Alan (m2)	Personel Durumu	Mühendis	Teknisyen	Usta	İşçi	İdari	Firmaya Ait Makine ve Tesisat Sayısı	Yıllık Üretim Kapasitesi
1	AK GÖKSELLER GIDA	SÜT VE SÜT ÜRÜNLERİ İMLATI		480	9	1			6	2	9	11.000 kg beyaz peynir,4.000 kg kaşar peyniri,35.000 kg yoğurt,11.000 kg tulum peyniri,14.000 kg süzme yoğurt
2	AK GRUPSAN PVC TEKSTİL	PVC DOĞRAMA	5.300	1.400	17	1		2	13	1	33	4.760 adet pvc kapı,8.840 adet pvc pencere,8.640.000 kg bakliyat kuruyemiş baharat paketleme
3	AK PINAR GIDA HAYVANCILIK	SUCUK İMALATI		300	2			1		2	7	400000 kg sucuk
4	AKCAN GÜBRE-ORMAN-TARIM ÜRÜNLERİ-HAYVANCILIK MAKİNA	GÜBRE ÜRETİMİ	4.000	1.500	9	1	1	1	4	2	8	7.200.000 kg tarımsal gübre
5	AKÇETİN BAKLIYAT GIDA MADDELERİ	TOPTAN ZAHİRE BAKLIYAT NAKLİYE	7.000	900	7				6	1	24	1.728.000 kg kepek, 3.240.000 kg muhtelif bakliyat, 6.912.000 kg kırmızı mercimek
6	AKELSAN PLASTİK PROFİL	POLİETİLEN VE PVC BORU İMALATI	29.000	4.000	5			1	3	1	11	619.005 kg polietilen ve pvc boru imalatı
7	AK-HEL GIDA TARIM	HELVA, LOKUM, TAHİN, REÇEL,MEYVELİ ŞEKERLİ ŞERBET	4.712	1.100	4			1	2	1	35	873.600 kg helva,942.000 kg tahin, 128.000 kg reçel, 71.820 kg sade ve aramalı lokum, 59.850 kg çeşnili lokum, 30.400 kg susamlı ktır helva, 49.920 kg köpük helvası, 21.060 kg çeşnili irmik helvası, 14.250 kg meyveli-şekerli şerbet, 30.000 kg kavrulmuş susam
8	AKIN TİCARET	TRAKTÖR YEDEK PARÇA İMALATI		350	6			1	4	1	8	50.000 kg lokma,20.000 kg PernoSusta Makası, 25.000 kg Menot,4.500 kg baskı Ayağı,45.000 kg Aksa Rot Kolu,54.000 kg Menot Ara Parçası,28.000 kg Kapak,15.000 kg Yastık Sunta,66.000 kg Vagon Yan Dikme,14.000 kg Boji Şası Yastığı
9	AKKOMSAN OTOMOTİV YEDEK PARÇA İMALATI İNŞAAT	OTOMOTİV YEDEK PARÇA	13.066	4.876	48	1	2	1	40	4	54	5.810 adet kompresör imalatı,93.882 adet traktör koltuğu imalatı

**AKŞEHİR TİCARET VE SANAYİ ODASI STRATEJİK PLAN**

No	Firma Adı	Üretim Konusu	Arazi (m2)	Toplam Kapalı Alan (m2)	Personel Durumu	Mühendis	Teknisyen	Usta	İşçi	İdari	Firmaya Ait Makine ve Tesisat Sayısı	Yıllık Üretim Kapasitesi
	PETROL ÜRÜNLERİ SANAYİ VE TİCARET LİMİTED											
10	AKSANTAŞ TUĞLA SUNTA SÜT YAĞ VE DEMİR HADDANESİ	SÜT MAMÜLLERİ İMALATI	43.700	2.800	34		1	1	31	1	51	192.000 kg kaşar,665.000 kg beyaz peynir,419.000 kg süzme yoğurt,111.000 kg tereyağ,467.000 kg ayran,314.000 kg yoğurt
11	AKŞEHİR BAHADIR GIDA	HAZIR YEMEK		78	9	1		3	4	1	19	365.000 adet tabildot yemek
12	AKŞEHİR ISI VE GIDA MAKİNALARI	GIDA MAKİNALARI İMALATI)	2.115	300	10				7	3	22	105 adet susam kavurma tanburu,36 adet vakumlu reçel pişirme kazanı,40 adet kopanister,40 adet ağda çırpma makinası,40 adet şerbet kaynatma makinası,35 adet lokum hazırlama makinası,35 adet pekmez hazırlama makinası,50 adet tahin değirmen makinası,76 adet susam eleme makinası,10 adet dilimli sıcak su kazanı
13	AKŞEHİR YEM GIDA TARIM	BULGUR İMALATI, AŞURELİK BULGUR, TAHİL VE BAKLIYAT PAKETLEME	11.000	850	13	1	1	1	8	2	52	2.815.000 kg pilavlık,1.083.000 kg köftelik bulgur,433.000 kg çiğ köftelik,1.536.000 kg aşurelik buğday,2.151.000 kg bakliyat paketleme
14	AKŞEHİR YEM GIDA TARIM	YEM İMALATI	11.000	3.800	37	2	3	1	24	7	56	48.000.000 kg muhtelif fenni yem
15	AKŞEHİR YEM GIDA TARIM	YUMURTA ÜRETİMİ	41.000	6.300	5				4	1	10	25.200.000 adet yumurta
16	AKTAT LOKUM,HELVA,GIDA	LOKUM VE HELVA İMALATI	4.500	272	5			1	2	2	14	71.820 kg sade ve aromalı lokum,119.700 kg çeşnili lokum,174.300 kg helva,7.600 kg susamlı ktır helva, 12.480 kg köpük helva
17	AKTOSAN AKŞEHİR TOPRAK-MADENCİLİK	YATAY VE DÜŞEY BLOKLU TUĞLA	50.000	10.000	49		1	2	44	2	5	31.532 m3 blok tuğla
18	ALİ ÇAKIR HER İŞ	GIDA MAKİNA SANAYİ İMALATI	250	200	6			1	3	2	27	57 adet Helva Ağda Çıkma makinesi,68 adet Kesme Makinesi,86 adet Susam Kavurma Makinesi,57 adetKabuk Soyma Makinesi,74 adet Santrifüj Makinesi,85 adet Haşhaş Ezme Makinesi, 114 adet Helva Presi Makinesi,143 adet Haşhaş Eleği Makinesi,97 adet Lokum Kesme Makinesi, 143 adet Lokum Kazanı

**AKŞEHİR TİCARET VE SANAYİ ODASI STRATEJİK PLAN**

No	Firma Adı	Üretim Konusu	Arazi (m2)	Toplam Kapalı Alan (m2)	Personel Durumu	Mühendis	Teknisyen	Usta	İşçi	İdari	Firmaya Ait Makine ve Tesisat Sayısı	Yıllık Üretim Kapasitesi
												Makinesi,57 adet Tahin Değirmeni Makinesi
19	ALPTEKİN TAVUKÇULUK	TAVUK-PİLİÇ-ÜRETİM KESİM İŞLEME	7.950	500	5	1			2	2	15	1.920.000 kg TAVUK-PİLİÇ-ÜRETİM-KESİM İŞLEME PARÇALAMA
20	ALTINOVA UN-İRMİK FABRİKASI	UN,İRMİK BİLUMUM UNLU MAMULLER	6.000	3.000	10			1	8	1	47	9.216.000 kg un, 3.072.000 kg kepek
21	ASLIMLAR GIDA	BAKLİYAT,TOZŞEKER, KURUYEMİŞ VE BAHARAT PAKETLEME VE İMALAT		288	3				2	1	2	1.080.000 kg bakliyat, kuruyemiş ,tozşeker, baharat paketleme
22	BAŞAK TÜKETİM VE GIDA MADDELERİ	GIDA MADDELERİ	10.150	3.500	135	5	15	10	90	15	48	1.872.000 kg pirinç unu,355.200 pudra,300.960 kg salep,216.000 kg galeta,38.400 kg jöle,129.600 kg dondurma çeşitleri,384.000 kg kek,pasta çeşitleri,153.600 kg toz içecek,339.200 kg kuruyemiş,178.560 kg lezzet artırıcı,1.534.600 kg çorba,96.000 kg şekerli vanilin,1.152.000 kg puding,321.600 kg toz tatlı,374.400 kg krem şanti,192.000 kg hamur kabartma,422.400 kg baharat,80.640 kahve,172.800 kg kakao,839.040 kg mısır unu,1.027.200 kg nişasta,2.378.720 kg bakliyat
23	BAŞARAN DÖKÜM SANAYİİ	TRAKTÖR YEDEK PARÇA İMALATI	300	250	17			3	12	2	18	200.000 kg traktör fren kampanası,27.000 kg poyrası,30.000 kg debriyaj baskı çanağı,42.000 kg baskı pleytiler,10.000 kg eksoz manifoldları,12.000 kg eksoz çevirme diskleri,12.000 kg sibop kapakları,32.000 kg akis keçe yatakları,30.000 kg kasnak kapakları,5.000 kg ön teker porya kapağı,5.000 kg su devir daim çarkı
24	BEREKET YEM	KARMA YEM İMALATI	10.350	1.200	13	1		1	9	2	33	21.600.000 kg besi yemi
25	BETOSA İNŞAAT MADENCİLİK	HAZIR BETON ÜRETİMİ	9.672	2.200	5	1	1	1	1	1	20	87.552.000 kg hazır beton
26	BETOSA İNŞAAT MADENCİLİK	AGREGA KIRMA TAŞ ÜRETİMİ	500.000	200	3				2	1	16	149.760.000 kg micır,80.640.000 kg taş tozu

**AKŞEHİR TİCARET VE SANAYİ ODASI STRATEJİK PLAN**

No	Firma Adı	Üretim Konusu	Arazi (m2)	Toplam Kapalı Alan (m2)	Personel Durumu	Mühendis	Teknisyen	Usta	İşçi	İdari	Firmaya Ait Makine ve Tesisat Sayısı	Yıllık Üretim Kapasitesi
27	BİRLİK DÖKÜM	MUHTELİF PİK VE SFERO DÖKÜM	3.660	800	7			1	5	1	11	718.000 kg pik döküm,308.000 kg sfero döküm
28	BİRLİK MARKET AKARYAKIT	EKMEK İMALATI		1.850	8			1	6	1	8	274.176 kg ekmekek
29	BOSTANLAR KERESTECİLİK	KERESTE ÜRÜNLERİ İMALATI	2.500	1.000	14			2	10	2	14	16.200 m3 MUHTELİF KERESTE(DOĞRAMALIK-İNŞAATLIK)
30	CANSÜT TARIM VE HAYVANCILIK	SÜT VE SÜT MAMÜLLERİ ÜRETİMİ	2.000	400	5	1		1	2	1	30	38.000 kg kaşar,8.840 kg lor,238.000 kg beyaz peynir
31	ÇAV-PEN PVC KAPI PENCERE SİSTEMLERİ	PLASTİK PVC DOĞRAMA	-	1.000	18			10	5	3	26	8.640 m2 pvc kapı,12.960 m2 pvc pencere
32	DEĞER KOMPRESÖR	KOMPRESÖR-TRAKTÖR KOLTUĞU YEDEK PARÇALARI VE KUŞ KACIRICI BOM)	5.190	2.100	20	1		2	12	5	41	33.909 adet kompresör,20.588 adet traktör koltuğu,14.833 adet kuş kaçırıcı bom
33	DEMİRBAŞLAR GIDA HAYVANCILIK	SUCUK İMALATI		100	3			1	1	1	5	72.000 kg sucuk
34	DEMİROĞLU TARIM	SÜT MAMULLERİ İMALATI		862	10		1	1	6	2	20	1.188.000 kg beyaz,262.000 kg yoğurt,78.000 kg ayran,197.000 kg tereyağ,96.000 kg kaşar peyniri
35	DEMMER DEMİRELLER MERMER SANAYİ	BLOK MERMER ÜRETİMİ	960.000	60	11				10	1	13	6.480.000 kg blok mermer
36	DOĞAN PLASTİK	PLASTİK FIÇI İMA		200	3		1	1		1	3	155.520 kg plastik bidon
37	DOĞ-PA GIDA OTOMOTİV İNŞAAT	KÜP,TOZ ŞEKER İMALİ-BAKLIYAT, KURU YEMİŞPAKETLEME	-	780	9	1	1	2	4	1	11	510.000 kg küp şeker,720.000 kg bakliyat,toz şeker
38	DÖNMEZ UNLU MAMÜLLERİ	EKMEK İMALATI	-	120	8			1	6	1	10	438.681 kg ekmekek
39	DÜZELTAŞ İNŞAAT TAŞIMACILIK	BETON PARKE VE BETON BORDÜR İMALATI	16.000	800	15		1	2	10	2	24	5.888.000 kg beton bordür taşı,23.040.000 kg beton parke
40	EFOR MAKİNA İMALATI	GIDA MAKİNE İMALATI		600	15			2	11	2	35	45 adet otomatik tahin değirmeni, 60 adet susam kavurma makinası, 50 adet susam kurutma makinası, 50 adet otomatik susam kabuk ayırma makinası,40 adet helva ağda makinası,40 adet otomatik dökmeli şeker kaynatma kazanı,50 adet otomatik lokum kazanı,80 adet pudra şeker makinası,40 adet helva kesme makinası,35 adet susam eleme makinası,50 adet lokum kesme

**AKŞEHİR TİCARET VE SANAYİ ODASI STRATEJİK PLAN**

No	Firma Adı	Üretim Konusu	Arazi (m2)	Toplam Kapalı Alan (m2)	Personel Durumu	Mühendis	Teknisyen	Usta	İşçi	İdari	Firmaya Ait Makine ve Tesisat Sayısı	Yıllık Üretim Kapasitesi
												makinası,20 ayçiçek kabuk ayırma makinası
41	ELSU ELEKTRİK SU PLASTİK HORTUMLARI	POLİETİLEN VE PVC BORU İMALATI	29.000	9.000	6			1	4	1	10	619.005 kg polietilen ve pvc boru imalatı
42	EMEK DÖKÜM	TRAKTÖR YEDEK PARÇA İMALATI	-	200	8			1	5	2	14	22925 kg traktör ekzoz manifoldu,19.565 kg ekzoz dirseği,17.010 kg rulman yatağı,21.750 kg ön teker poryası, 60.000 kg kuyruk mil kapağı,10.850 kg kasnak flanşı,3.000 kg krank kasnağı,7.500 kg devirdaim kasnağı,12.000 kg altarnatör kasnağı, 5.160 kg porya kapağı, 1.400 kg yağ tapası,3.240 kg prizdirek kovani, 1.600 kg aks rulman yatağı,9.000 kg kuyruk mil.kasnak gövdesi
43	ER YILMAZ MOBİLYA	MOBİLYA İMALATI	1.000	500	5			1	4		14	138 adet Profil Kapaklı Mutfak Dolabı, 43 adet Ahşap Kapaklı Mutfak,9 adet PVC Kapaklı Mutfak,83 adet Lamine Kapaklı Mutfak,34 adet Boyalı Kapaklı Mutfak,128 adet Banyo Dolabı Takımı
44	GÜMÜŞ MAKİNA GIDA TARIM ÜRÜNLERİ	SUSAM İŞLEME, TAHİN, HELVA, LOKUM VE GIDASANAYİNDEKULLANILAN ÜRETİM MAKİNALARI İMALATI	800	600	6			1	4	1	50	50 adet susam kavurma makinası,45 adet 50 adet 28.93.17.70.00susam kurutma makinası,40 adet susam kabuk soyma makinası,50 adet tahin değirmeni,45 adet helva ağda pişirme makinası,60 adet helva şerbet kaynatma makinası,65 adet helva presleme makinası, 35 adet otomatik helva kesme makinası,60 adet lokum kesme makinası,55 adet lokum pişirme makinası,60 adet pudra şeker değirmeni,65 adet çöğen kabartma mikseri
45	GÜNDOĞ GIDA HAYVANCILIK	YUMURTA İMALATI	17.657	495	5				4	1	17	1.935.360 adet yumurta

**AKŞEHİR TİCARET VE SANAYİ ODASI STRATEJİK PLAN**

No	Firma Adı	Üretim Konusu	Arazi (m2)	Toplam Kapalı Alan (m2)	Personel Durumu	Mühendis	Teknisyen	Usta	İşçi	İdari	Firmaya Ait Makine ve Tesisat Sayısı	Yıllık Üretim Kapasitesi
46	GÜRMAKSAN TAHİN HELVA LOKUM VE GIDA MAKİNALARI	GIDA MAKİNALARI İMALATI	1.238	618	25			1	18	6	33	77 adet otomatik tahin değirmeni, 88 adet susam kavurma tavası, 65 adet susam kurutma makinası, 70 adet otomatik susam kabuk ayırma makinası, 55 adet helva ağda makinası, 75 adet otomatik dökmeli şeker kaynatma makinası, 70 adet otomatik dökmeli lokum kazanı, 70 adet lokum kesme makinası, 65 adet pudra şeker makinası, 42 adet ayçiçeği kabuk ayırma makinası,51 adet paketlenme makinası,50 adet helva kesme makinası, 124 adet mini tahin değirmeni
47	HARS MAKİNA OTOMOTİV	BİLUMUM TRAKTÖR YEDEK PARÇA İMALATI VE TİCARETİ	13.611	6.300	137	3	6		121	7	86	Debriyaj baskısı 558.250 kg,debriyaj baskısı (saç baskılar) 190.000 kg,fren ayırması 97.500 kg,direksiyon kutusu 43.750 kg,sport büyük 262.500 kg,sport küçük 70.500 kg,Debriyaj volanı 201.000 kg,debriyaj aynası 60.000 kg,debriyaj kapağı 5.000 kg,debriyaj çanağı 18.000 kg debriyaj pleyti 32.000 kg,hidrolik piston 15.000 kg,hidrolik gömlek 65.000 kg,ön teker poryası 105.000 kg,fren kampanası 100.000 kg,kovan kapakları 18.000 kg ,cer dişlisi 17.000 kg ,hidrolik kapakları 55.500 kg ,karter 20.000 kg ,mamül pik dökümü 1.186.000 kg ,eksoz 330.000 kg,takım kutusu 13.500 kg ,hava filitresi 125.000 kg ,eksoz dirseği 2.600 kg ,panjur 32.000 kg ,çamurluk 160.000 kg ,mazot tankı 35.000 kg ,dingil 37.000 kg ,vites kolu 14.000 kg ,akson kovanı 54.000 kg ,kaldırma kolları 18.000 kg

**AKŞEHİR TİCARET VE SANAYİ ODASI STRATEJİK PLAN**

No	Firma Adı	Üretim Konusu	Arazi (m2)	Toplam Kapalı Alan (m2)	Personel Durumu	Mühendis	Teknisyen	Usta	İşçi	İdari	Firmaya Ait Makine ve Tesisat Sayısı	Yıllık Üretim Kapasitesi
48	HAS GIDA SANAYİ	BİSKÜVİ-KRAKER İMALAT	20.000	10.000	59	1	1	4	49	4	49	1.224.000 kg sade bisküvi,183.600 kg kakaolu bisküvi,734.400 kg kremalı bisküvi,122.400 kg kakolu kremalı bisküvi,612.000 kg susamlı bisküvi,783.360 kg susamlı çubuk kraker,195.840 kg tuzlu çubuk kraker,367.200 kg pizza kraker,244.800 kg badem kraker,183.600 kg balık kraker
49	HEL SAN GIDA SANAYİ	HELVA,LOKUM,REÇEL,TAHİN,MEYVELİ ŞEKERLİ ŞERBET	4.500	1.300	27	1		3	15	8	52	873.600 kg helva,942.000 kg tahin, 128.000 kg reçel, 71.820 kg sade ve aramalı lokum, 59.850 kg çeşnili lokum, 30.400 kg susamlı ktır helva, 49.920 kg köpük helvası, 21.060 kg çeşnili irmik helvası, 14.250 kg meyveli-şekerli şerbet, 30.000 kg kavrulmuş s
50	HİM-SA PRES OTO YEDEK PARÇA	TRAKTÖR YEDEK PARÇA İMALATI	1.516	400	6				5	1	29	70.000 adet traktör hava filitreleri,154.000 kg toz bacaları,3.500 adet şanzıman (vites) kapakları
51	KALKAN SEBZE MEYVE	MUHTELİF MEYVELERİN BOYLAMASI KALİBRASYONU VEPAKETLEMESİ	12.000	1.375	7		1	1	3	2	25	1.204.000 kg MUHTELİF MEYVELERİN BOYLAMASI KALİBRASYONU VEPAKETLEMESİ
52	KANTARCI GIDA SANAYİ	KARMA HAYVAN YEMİ İMALATI	7.508	1.757	16	1		1	12	2	54	43.200.000 kg BÜYÜKBAŞ-KÜÇÜKBAŞ VE KANATLI KARMA HAYVAN YEMLERİ
53	KASAPOĞLU SÜT MAMÜLLERİ	SÜT MAMÜLLERİ İMALATI		1.200	11	1		1	9		33	77.000 kg kaşar,18.000 kg lor,158.000 kg beyaz peynir
54	KESEBETLER GIDA MADDELERİ	KURUTULMUŞ MEYVE		300	3				1	2	11	720.000 kg bakliyat, 4.000.000 kg MUHTELİF MEYVELERİN KURUTULMASI PAKETLENMESİ, 600.000 kg elma dilimlenmiş
55	KESİCİ HAYVANSAL ÜRÜNLER TARIM	TAVUK-PİLİÇ ÜRETİM KESİM İŞLEME		800	3				2	1	16	4.800.000 kg TAVUK-PİLİÇ-ÜRETİM-KESİM İŞLEME PARÇALAMA
56	KÖKTEN TARIM ALETLERİ İMALATI	ZİRAİ ALETLER VE REMORK İMALATI	350	300	3			1	1	1	26	101 adet römork

**AKŞEHİR TİCARET VE SANAYİ ODASI STRATEJİK PLAN**

No	Firma Adı	Üretim Konusu	Arazi (m2)	Toplam Kapalı Alan (m2)	Personel Durumu	Mühendis	Teknisyen	Usta	İşçi	İdari	Firmaya Ait Makine ve Tesisat Sayısı	Yıllık Üretim Kapasitesi
57	MAVCI OTOMOTİV TAŞIMACILIK	TRAKTÖR YEDEK PARÇA İMALATI	15.000	4.536	25	1	1	4	15	4	34	150.000 kg traktör panjurları,25.000 kg fren ayırması,48.400 adet hava flitresi,210.000 kg toz bacaları,35.000 adet vantilatör kanatları, 133.500 kg fren diskleri, 75.000 kg egzoz parçaları, 14.000 kg külbütör kapakları, 17.600 adet hava kompresörü, 30000 kg krank kasnakları,133.500 kg fren diskleri
58	MEŞE TİCARET AKARYAKIT	AGREGA KIRMA TAŞ ÜRETİMİ	136.100	200	4				3	1	18	74.880.000 kg mıcır,40.320.000 kg taş tozu
59	MİRSAN SÜT VE SÜT ÜRÜNLERİ	SÜT MAMULLERİ İMALATI		862	5			1	3	1	9	95.000 kg beyaz peynir,251.000 kg yoğurt,64.000 kg ayran,236.000 tereyağ
60	NADİR BAKLIYAT	BAKLIYAT ÜRÜNLERİ ELEME VE AYIKLAMA		320	4				2	2	11	4.320.000 kg bakliyat eleme
61	ÖNDER MÜHENDİSLİK	KALORİFER KAZANI,GÜNEŞ KOLLEKTÖRÜ İMALATI	1.195	427	6	1		2	2	1	30	9000 adet güneş kollektörü,3000 adet kazanı,10 adet 5 tonluk kalorifer kazanı, 20 adet 4 tonluk,10 adet 3,5 tonluk,10 adet 1,5 tonluk,10 adet,2,4 tonluk,20 adet 1,2 tonluk
62	ÖZBAŞAK YEM SANAYİ	KARMA YEM İMALAT	19.638	1.600	12	1		1	8	2	40	27.000.000 kg karma yem imalatı
63	ÖZDOĞAN OTOMOTİV SANAYİ	MUHTELİF KAMYON YEDEK PARÇA İMALATI	1.000	840	10		1	2	5	2	35	10.000 kg dorse z makas pullar,500.000 kg çelik makas pernosu, 20.000 kg çelik makas pernolar ısıt işlemlisi, 12.000 kg çelik makas burçları, 80.000 kg beşik pernolar, 12.000 kg beşik pernolar ısıt işlemlisi, 500.000 kg çelik makas saplamaları, 22.000 kg şase gergileri, 27.000 kg kaldırma pimleri
64	ÖZDOĞAN OTOMOTİV SANAYİ	MUHTELİF KAMYON YEDEK PARÇA İMALATI	1.000	840	10		1	2	5	2	35	10000 kg dorse z makas pullar, 520.000 kg çelik makas pernosu,12.000 kg çelik makas burçları,92.000 kg beşik pernolar,500.000 kg çelik makas saplamaları,22.000 kg şase gergileri,27.000 kg kaldırma pimleri
65	RÜYA TARIM	BAKLIYAT ÜRÜNLERİ ELEME-AYIKLAMA VE EZME		380	8			1	6	1	25	4.320.000 kg bakliyat eleme,14.400.000 kg ezme



**AKŞEHİR TİCARET VE SANAYİ ODASI STRATEJİK PLAN**

No	Firma Adı	Üretim Konusu	Arazi (m2)	Toplam Kapalı Alan (m2)	Personel Durumu	Mühendis	Teknisyen	Usta	İşçi	İdari	Firmaya Ait Makine ve Tesisat Sayısı	Yıllık Üretim Kapasitesi
66	SABAH EMAYE SOBA	MUHTELİF KATI YAKIT SOBA İMALATI	14.796	3.500	53			2	46	5	69	27.907 adet kuzine soba,2.400 adet çift fırınlı kuzine soba,2.125 adet yuvarlak kovalı soba
67	SALTIKOĞLU SARACİYE	SARACİYE		560	34			2	30	2	35	32.000 adet seyahat çantası,32.000 adet cüzdan,20000 adet kalemlik,11.400 adet okul çantası
68	SERKAN GIDA SANAYİ	GOFRET VE PASTA İMALATI	12.000	1.700	9	1		1	6	1	22	489.600 kg gofret, 228.926 kg lokum
69	SİSTEM YAPI ELEMANLARI	PVC DOĞRAMA, ÇELİK KAPI, ALİMÜNYUM DOĞRAMA, DEMİR DOĞRAMA İMALATI		720	9	1	1	2	4	1	22	2.880 m2 pvc kapı,4.320 m2 pencere,1.875 adet çelik kapı
70	SÖNMEZLER OTOMOTİV SAN	OTO MAKAS YEDEK PARÇA VE TRAKTÖR YEDEK PARÇA İMALATI		1.100	7			1	4	2	21	104.500 kg OTO MAKAS SAPLAMALARI,30.000 kg ÇELİK MAKAS PERNOSU, 150.000 kg MAKAS BAĞLANTISI, 104.500 kg TRAKTÖR ORTAKOL PİMLERİ, 225.000 kg ÇEKİ DEMİRLERİ, 14.000 kg GÖVDE PERNOLAR, 6.000 kg ASKI KOL PİMLERİ
71	ŞEFİKOĞULLARI İNŞAAT,NAKLİYE,AKARYAKIT SANAYİİ VE TİCARET LİMİTED	AGREGA KIRMA VE ELEME TAŞ ÜRETİMİ	980.000		7	1		1	4	1	24	74.880.000 kg mıcır,40.320.000 kg taş tozu
72	ŞENELLER ORMAN ÜRÜNLERİ	KERESTE İMALATI- PLASTİK PVC KAPI PENCERE	5.500	2.460	18		1	7	7	3	20	10.800 m3 MUHTELİF KERESTE (DOĞRAMALIK-İNŞAATLIK), 3.360 m2 pvc pencere, 1.440 m2 pvc kapı
73	TEKSU METAL ISI	SU DEPOSU-SOBA KOVASI-SOBA ALTI-BANYO SOBASI	150	100	5			1	1	3	15	53.500 kg su deposu,soba kovası ve altı,3.147 kg banyo sobası
74	TEZCANLAR UN FABRİKASI	UN, İRMİK VE KEPEK İMALATI	6.000	4.000	26	1	1	3	19	2	68	7.392.000 kg kepek,29.568.000 kg un
75	TUTKUN KARDEŞLER TARIMMAKİNALARI	TARIM MAKİNELERİ İMALATI	1.100	700	7			2	3	2	27	35.550 kg TRAKTÖR KEPÇESİ,18.900 kg tesviye küspesi,90 adet ÇİZEL PULLUK,90 adet MERDANE, 93 adet HAŞHAŞ KIRMA,95 adet TAŞ TOPLAMA,81.700 kg kanal açma, 59.400 kg SAHİL TEMİZLEME

**AKŞEHİR TİCARET VE SANAYİ ODASI STRATEJİK PLAN**

No	Firma Adı	Üretim Konusu	Arazi (m2)	Toplam Kapalı Alan (m2)	Personel Durumu	Mühendis	Teknisyen	Usta	İşçi	İdari	Firmaya Ait Makine ve Tesisat Sayısı	Yıllık Üretim Kapasitesi
76	YAPIPEN PVC KAPI VE PENCERE SİSTEMLERİ	PVC KAPI PENCERE İMALATI	400	320	10			1	7	2	16	3.456 m2 pvc kapı,8.064 m2 pvc pencere
77	YAYLA TARIM	BAKLİYAT ÜRÜNLERİ ELEM-AYIKLAMA VE EZME	5.935	1.197	12	1	1	1	8	1	62	32.400.000 kg BAKLİYAT ELEME,PAKETLEME, 14.400.000 kg ARPA EZME
78	YAYLA TARIM ÜRÜNLERİ	BAKLİYAT ÜRÜNLERİ ELEM-AYIKLAMA VE EZME	5.935	1.197	12	1	1	1	8	1	17	8.640.000 kg bakliyat eleme, 14.400.000 kg ezme
79	YEMEK DÜNYASI GIDA TARIM HAYVANCILIK	HAZIR YEMEK		50	13			1	11	1	29	547.500 adet tabildot yemek
80	YENİ UYGAR ORMAN ÜRÜNLERİ	MOBİLYA İMALATI	500	250	5	1		3		1	15	8 adet profil kapaklı mutfak dolabı, 38 adet ahşap kapaklı mutfak dolabı, 122 adet pvc kapaklı mutfak dolabı, 73 adet lamine kapaklı mutfak dolabı,30 adet boyalı kapaklı mutfak dolabı, 64 banyo dolabı takımı,
81	YILDIRIM DORT BAŞARAN DÖKÜM	OTOMOTİV YEDEK PARÇALARI İMALATI	300	250	19				18	1	15	fren kampanası 250.000 kg,poyrası 36.000 kg ,debriyaj baskı çanağı 50.000 kg ,ebriyaj baskı pleytileri 49.000 kg,eksoz manifoldları 14.000 kg ,eksoz çevirme diskleri 16.000 kg ,sibop kapakları 18.000 kg ,akis keçe yatakları 32.000 kg ,kasnak kapakları 30.000 kg ,ön teker porya kapağı 5.000 kg ,su devir daim çarkı 5.000 kg
82	YÖREM SELÇUK UN DEĞİRMENİ	UN	2.000	240	2				1	1	18	5.530.000 kg un,1.382.000 kg kepek
83	YUNAK YEM SANAYİ	KARMA YEM İMALATI	30.900	1.200	8	1		1	5	1	50	27.000.000 kg BESİ YEMİ

(Kaynak: Akşehir Ticaret ve Sanayi Odası Sicil -2012)

### **3.1.8. Akşehir Organize Sanayi Bölgesi**

Akşehir Organize Sanayi Bölgesi (OSB), Afyon ile Konya şehirlerinin arasında ve bu şehirlere 115 kilometre, Akşehir'e 18 kilometre uzaklıkta, Akşehir-Konya karayolu üzerindedir.

Akşehir OSB kuruluş çalışmaları, Sanayi ve Ticaret Bakanlığının kredi desteğiyle müteşebbis heyetinin sorumluluğu altında yönetim kurulu tarafından yürütülmektedir. Bölgenin Müteşebbis heyeti ve yönetim kurulu, Konya İl Özel İdaresi, Akşehir Belediyesi, Akşehir Ticaret ve Sanayi Odası ile Reis Belediyesi temsilcilerinden oluşmaktadır. Bölgenin elektrik teknikeri olmak üzere bir daimi personeli bulunmaktadır.

Akşehir OSB'nin kuruluş çalışmaları 1996 yılında müteşebbis heyetinin oluşturulması ile başlamış ve yol, su, yağmur suyu, kanalizasyon ve telefon şebeke inşaatı ile elektrik şebekesi, enerji nakil hattı ve içme suyu enerji nakil hattı inşaatları bitirilmiştir. Telefon şebekesi, santral binası ve kablo işlerinin bitirilmesi gerekmektedir. Atık su deşarj hattı tamamlanmış olup belli bir doluluk oranı sağlandıktan sonra arıtma tesisi proje ve inşaatı çalışmaları başlatılacaktır.

Bölgenin tamamı 155 hektar büyüklüğünde olup uygulamaya geçilen 115 hektarlık birinci bölümde çoğunluğu ve en küçüğü 5000 M2 olan 125 adet fabrika parseli mevcuttur. Bu parsellerin 114 adedi 50 metre cepheli ve 100 metre derinliğinde olup bu parsellerde yoldan 15 m, yandan 8 m ve arkadan 14 m çekilmek suretiyle, serbest yükseklikte ve arsa alanının en çok % 50'si kadar büyüklükte bina yapılabilir. Birden fazla parselin tahsisi ve birleştirilmesi mümkündür. ( Kaynak: <http://aksehirosb.org.tr>-2011)

## AKŞEHİR TİCARET VE SANAYİ ODASI STRATEJİK PLAN



**Şekil 6 Akşehir Organize Sanayi Yerleşim Alanı – Kaynak: 2011 Akşehir OSB Müdürlüğü**

Bölgenin tamamı 155 hektar büyüklüğünde olup uygulamaya geçilen 115 hektarlık birinci bölümde çoğunluğu ve en küçüğü 5000 M2 olan 125 adet fabrika parseli mevcuttur. Bu parsellerin 114 adedi 50 metre cepheli ve 100 metre derinliğinde olup bu parsellerde yoldan 15 m, yandan 8 m ve arkadan 14 m çekilmek suretiyle, serbest yükseklikte ve arsa alanının en çok % 50'si kadar büyüklükte bina yapılabilir. Birden fazla parselin tahsisi ve birleştirilmesi mümkündür.

Akşehir OSB 2002 yılında alt yapı çalışmalarına başlamış hali hazırda 96 parsel olarak yatırımcı için planlama yapılmıştır. Bu parsellerden 47 âdeti hali hazırda firmalar tarafından alınmıştır. Yatırımcı bekleyen 49 adet parsel kalmıştır. 2002-2010 yılları arasında sadece 1 adet yatırım için inşaat ruhsatı verilen Akşehir OSB'de 2010 yılı içerisinde 17 adet, 2011 yılı içerisinde 3 adet olmak üzere toplam 20 adet inşaat ruhsatı firmalara verilmiştir. Görüleceği üzere 2010 yılından sonra hızla OSB'ya yatırımcılar gelmektedir. 2012 yılında ise şu ana kadar 6 adet firma yatırım için başvurmuş ve dosyaları incelenmektedir. Teşvik mevzuatı yönünden Akşehir normal yöre", Akşehir OSB "özel amaçlı bölge", burada yapılacak yatırımlar da "özel önem taşıyan sektör yatırımları" olarak tanımlanmaktadır. Yeni çıkan teşvik yasasında normal yerler2. Bölge, organize sanayi bölgesi 3. Bölge TR52 Konya-Karaman kısmı içindedir. ( Kaynak: Akşehir OSB-2011)

**Tablo 25. Akşehir OSB Altyapı Tesis Özellikleri**

Altyapı Tesislerine Ait Bazı Sayısal Büyüklükler	
Kanalizasyon şebekesi ve deşarj hattı	7539 metre beton boru

[www.aksehirtso.org.tr](http://www.aksehirtso.org.tr) Selçuk Mah.Hükümet Cad.No:10 / Akşehir / KONYA

Tel: 0.332.813 38 27 Faks: 0.332.813 97 08

## AKŞEHİR TİCARET VE SANAYİ ODASI STRATEJİK PLAN

Yağmursuyu şebekesi ve deşarj hattı	7437 metre beton boru
İçme suyu şebekesi ve terfi hattı	7481 metre PVC boru
Telefon şebekesi	18 383 metre HDP boru

**Tablo 26. Akşehir OSB Arazi Kullanımı**

Arazi Kullanımına Ait Bazı Sayısal Değerler	Alan	Yüzde(%)
Parseller alanı	719.405 m <sup>2</sup>	62
Aritma alanı	46.234 m <sup>2</sup>	4
Sosyal tesis alanı	79.788 m <sup>2</sup>	7
Yollar	108.223 m <sup>2</sup>	9
Yeşil alanlar	201.936 m <sup>2</sup>	18
Toplam alan	1.155.568m <sup>2</sup>	100

**Tablo 27. Akşehir OSB Fabrika Parselleri Bilgileri**

Fabrika Parselleri Sayısal Bilgileri	birim
Toplam parsel adedi	125 adet
Toplam parsel alanı	719.405 m <sup>2</sup>
Tahsisi talep edilen parsel adedi	81 adet
Tahsisi talep edilen parsel alanı	472.176 m <sup>2</sup>
Tahsis talep eden katılımcı adedi	42 adet
Boş parsel alanı	247.229 m <sup>2</sup>

( Kaynak: <http://aksehirosb.org.tr-2011>)

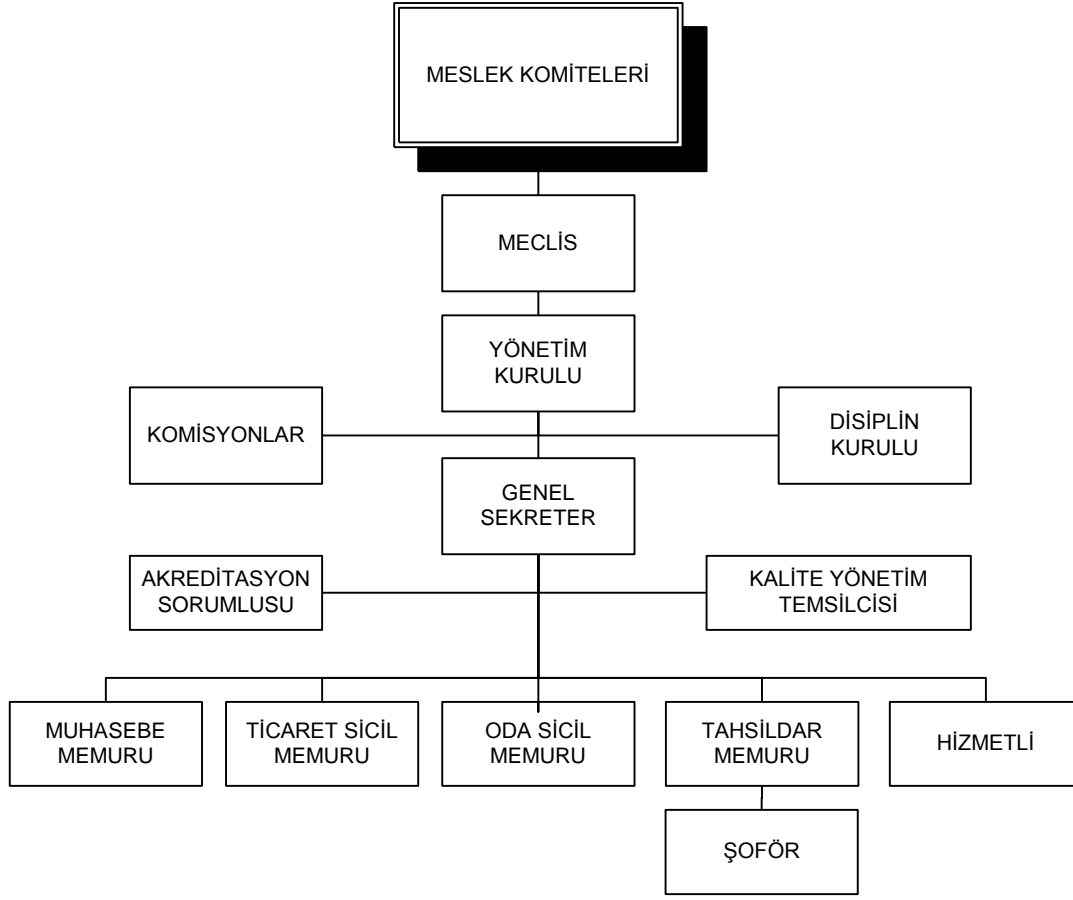
### 3.2. AKŞEHİR TİCARET VE SANAYİ ODASI TARİHÇESİ

Akşehir Ticaret ve Sanayi Odası 1921 yılında kurulmuştur.

#### 3.2.1. Örgütsel Yapı

Akşehir Ticaret ve Sanayi Odasının yönetim ve organizasyonu 5174 Sayılı Kanunla belirlenmiştir. Meclis Başkanı, üyeleri, meclisin görev ve yetkileri ile Yönetim Kurulu Başkanı, üyeleri, Yönetim Kurulunun görev ve yetkileri, 5174 sayılı Türkiye Odalar ve Borsalar Birliği ile Odalar ve Borsalar Kanununda belirlenmiştir. Akşehir Ticaret ve Sanayi Odasının üst karar organı meclistir. Meclis, Akşehir Ticaret ve Sanayi Odasının denetim ve karar organıdır. Akşehir Ticaret ve Sanayi Odasının yürütme organı, Yönetim Kuruludur. Yönetim Kuruluna bağlı olarak bir Genel Sekreter bulunmaktadır.

## AKŞEHİR TİCARET VE SANAYİ ODASI STRATEJİK PLAN



Odamızın Organizasyon Şeması

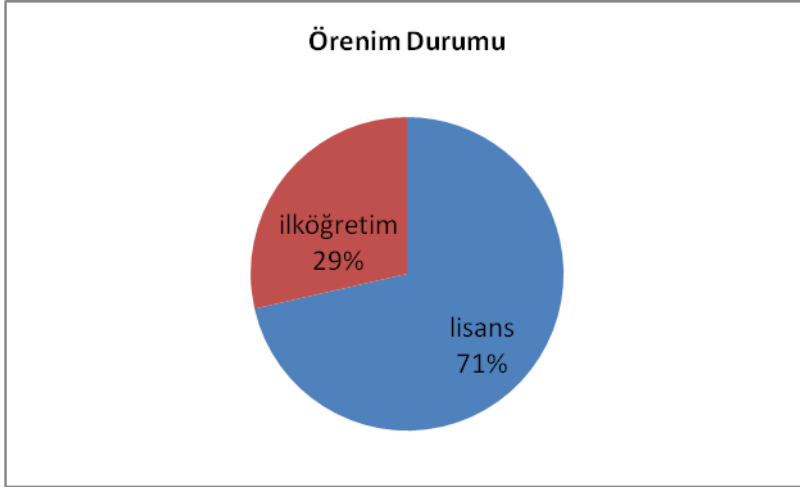
### 3.2.2. Fiziksel Yapı

Odamız Selçuk Mah. Hükümet Cad. No:10 Akşehir / KONYA adresinde kendi binasında üyelerine hizmet vermektedir.

### 3.2.3. İnsan Kaynakları

Akşehir Ticaret ve Sanayi Odası 7 personel ile hizmet sunmaktadır. Personelin öğrenim durumu aşağıda grafikte belirtilmiştir.

## AKŞEHİR TİCARET VE SANAYİ ODASI STRATEJİK PLAN



### 3.2.4. Mali Yapı

Akşehir Ticaret ve Sanayi Odasının gelir kalemlerinin % 69'ü üye aidatları, % 11'si hizmet karşılığı alınan ücretler, % 5'i kayıt ücretleri, % 3'si faiz gelirleri, % 6'si Ticaret Sicili Harç Gelirleri Payı, % 2'ü de belgelendirme ücretleri, % 4'i Kira Gelirleri Payı ve diğer gelirlerinden oluşmaktadır.

Odanın giderlerinin % 45'i personel ücret ve giderleri, % 15'si dışarıdan sağlanan fayda ve hizmet satın alımları, %1'i basın ve yayın giderleri, % 4'si seyahat ve yol giderleri , % 13'ü birlik aidatı, kanuni aidat, pay ve fonlar, % 5'i eğitim ve fuar giderleri, %1'i genel yönetim giderleri, % 5'i huzur hakları giderleri, % 11'i bağış ve yardımlar , % 0,5'si ise vergi resim ve harçlardan oluşmaktadır.

### 3.2.5. Üyelerimiz

Akşehir Ticaret ve Sanayi Odasına kayıtlı üyeler, 13 Meslek grubuna ayrılmıştır. Aşağıdaki tabloda meslek grupları ve üye sayıları yer almaktadır.

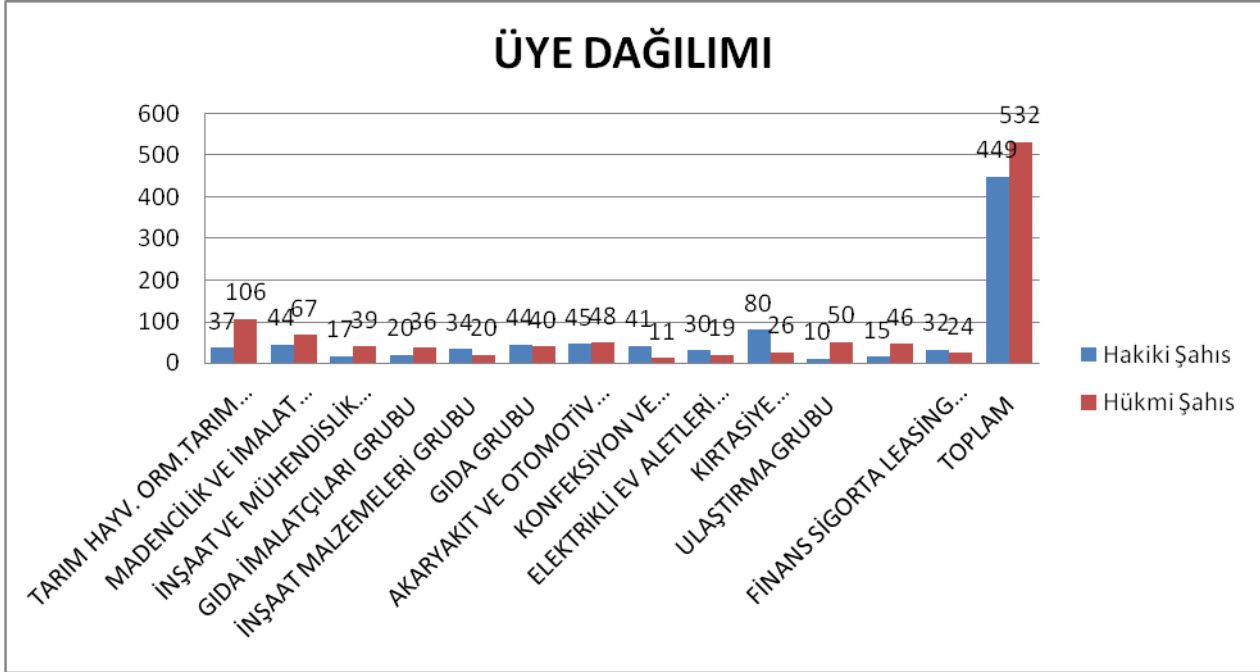
**Tablo 19. Akşehir Ticaret ve Sanayi Odasına Meslek grubu sayısı**

Akşehir Ticaret ve Sanayi Odası Meslek Grupları	Hakiki Şahıs	Hükmi Şahıs	Toplam
1.GRUP - TARIM-HAYVANCILIK-ORMANCILIK MESLEK GRUBU	37	106	143
2.GRUP - MADENCİLİK VE SANAYİ İMALATI MESLEK GRUBU	44	67	111
3.GRUP - İNŞAAT VE MÜHENDİSLİK MESLEK GRUBU	17	39	56
4. GRUP - GIDA İMALATÇILARI MESLEK GRUBU	20	36	56
5. GRUP - İNŞAAT-HIRDAVAT MALZEMELERİ MESLEK GRUBU	34	20	54
6. GRUP - GIDA MADDELERİ MESLEK GRUBU	44	40	84
7. GRUP - AKARYAKIT VE OTOMOTİV MESLEK GRUBU	45	48	93
8. GRUP - KONFEKSİYON VE GİYİM EŞYASI MESLEK GRUBU	41	11	52
9. GRUP - ELEKTRİKLİ EV ALETLERİ, MOBİLYA VE EV TEKSTİLİ MESLEK GRUBU	30	19	49

## AKŞEHİR TİCARET VE SANAYİ ODASI STRATEJİK PLAN

10. GRUP - KUYUMCU,KIRTASIYE,BİLGİSAYAR VE YENİ MALLAR MESLEK GRUBU	80	26	106
11. GRUP - ULAŞTIRMA MESLEK GRUBU	10	50	60
12. GRUP - OTEL, LOKANTA VE HİZMETLER MESLEK GRUBU	15	46	61
13. GRUP - FİNANS, SİGORTA, LEASİNGVE EMLAKÇILIK MESLEK GRUBU	32	24	56
AKŞEHİR TSO TOPLAM ÜYE SAYISI	<b>449</b>	<b>532</b>	<b>981</b>

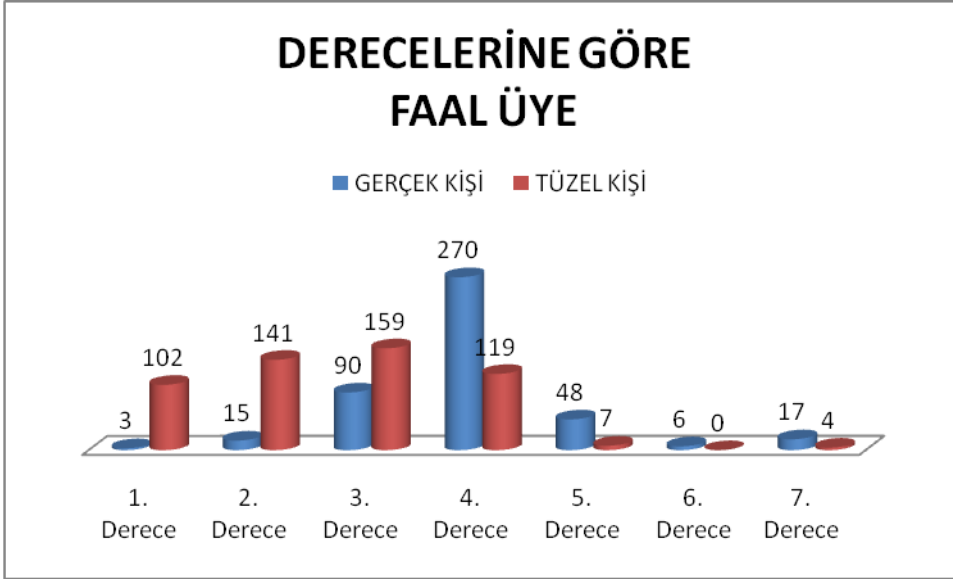
Kaynak: Akşehir TSO Ticaret Sicil –Ocak 2012



### ODAMIZA KAYITLI FAAL ÜYELERİN DERECELERE GÖRE DAĞILIMI

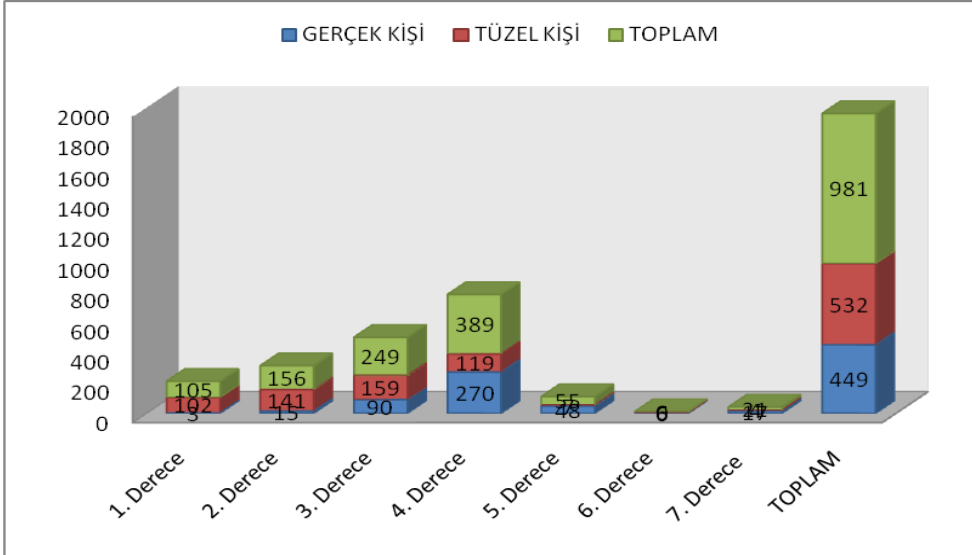
DERECELER	ÜYE SAYILARI		TOPLAM
	GERÇEK KİŞİ	TÜZEL KİŞİ	
1.Derece	3	102	105
2. Derece	15	141	156
3. Derece	90	159	249
4. Derece	270	119	389
5.Derece	48	7	55
6.Derece	6	0	6
7.Derece	17	4	21
TOPLAM	449	532	981





### ODAMIZA KAYITLI ÜYELER

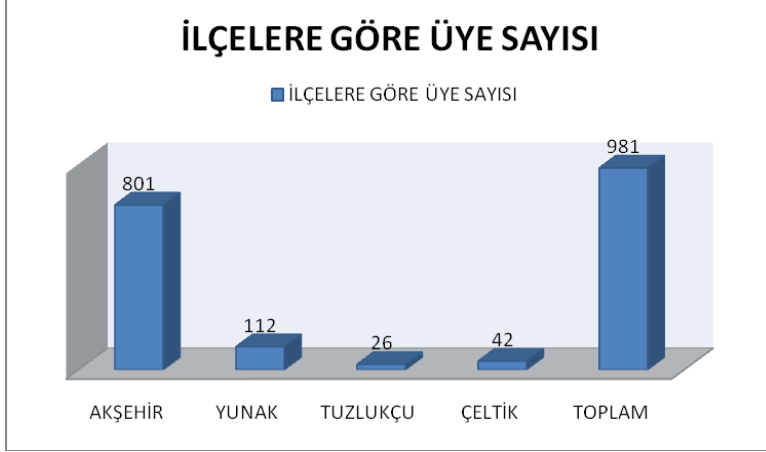
ODAMIZA KAYITLI ÜYELER	MERKEZ
ANONİM ŞİRKET	64
ADİ ORTAKLIK	6
İKTİSADİ DEVLET TEŞEKKÜLÜ(İDT)	1
KOLLEKTİF ŞİRKET	2
KOOPERATİF	78
LİMİTED ŞİRKET	378
GERÇEK KİŞİ TİCARİ İŞLETMESİ	449
KAMU KURULUŞU	3
<b>TOPLAM</b>	<b>981</b>



## AKŞEHİR TİCARET VE SANAYİ ODASI STRATEJİK PLAN

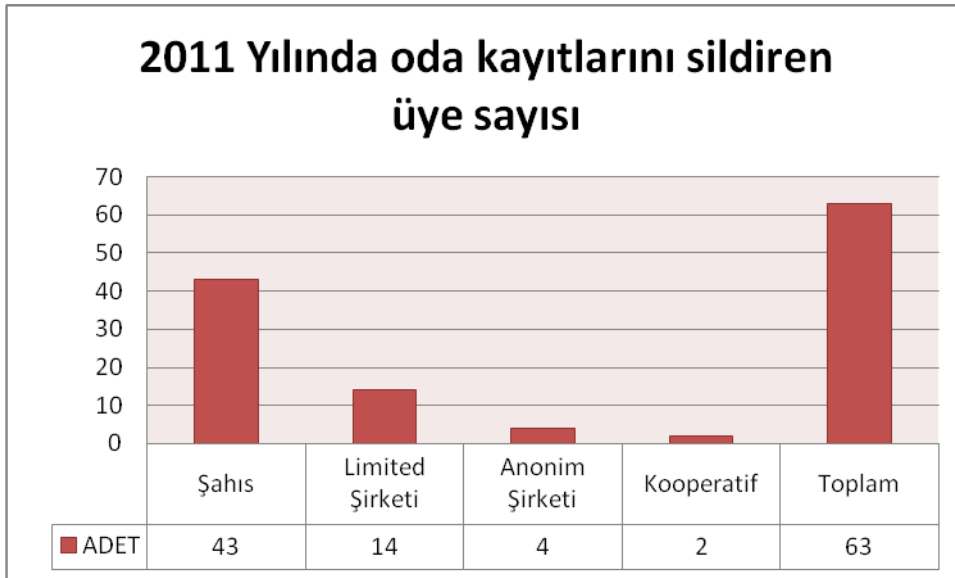
### 3.2.6. İLÇELERE GÖRE ÜYE SAYIMIZ

TÜR	İLÇELERE GÖRE ÜYE SAYISI
AKŞEHİR	801
YUNAK	112
TUZLUKÇU	26
ÇELTİK	42
TOPLAM	981



### 2011 Yılında Oda Kayıtlarını Sildiren Üye Sayısı

Şahıs	43
Limited Şirketi	14
Anonim Şirketi	4
Kooperatif	2
Toplam	63



## AKŞEHİR TİCARET VE SANAYİ ODASI STRATEJİK PLAN

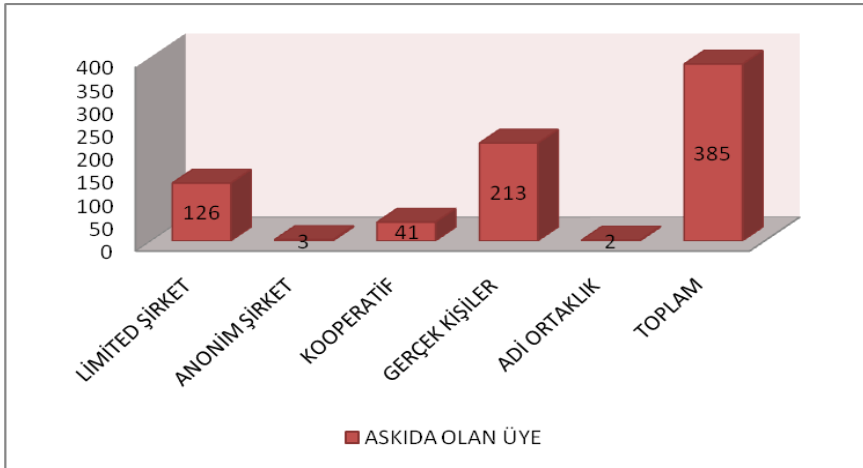
### 2009-2010-2011 YILLARINDA ASKIYA ALINAN ÜYELER



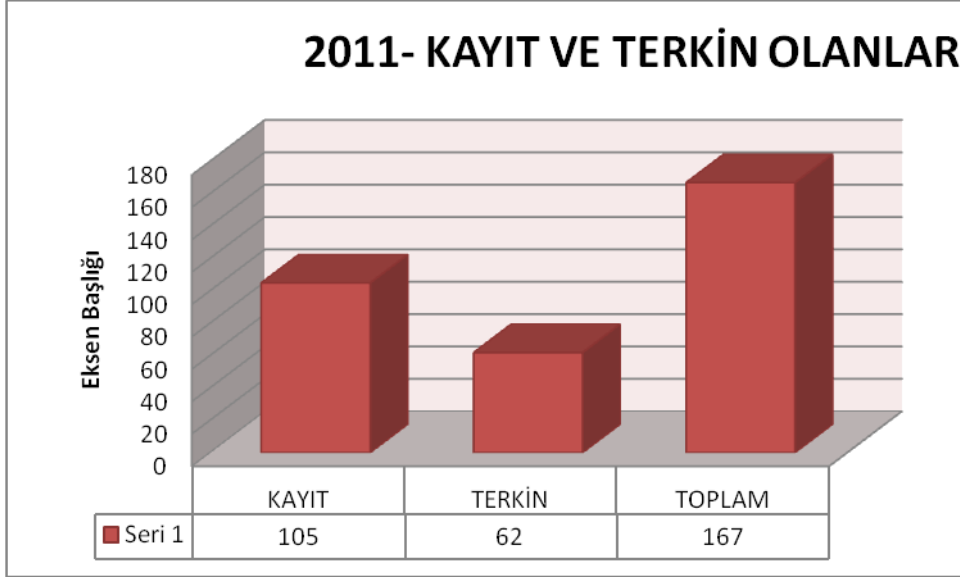
2 yıldan fazla borcu olan ve ayrıca adreslerinde bulunmayan üyeler askıya alınmış olup, bu yıl tekrar hepsine tebligat gönderilerek Vergi Dairesinden kayıtları tetkik edildikten sonra RESEN silinme işlemi yapılacaktır.

### ASKIDA OLAN ÜYELERİMİZ

LİMİTED ŞİRKET	126
ANONİM ŞİRKET	3
KOOPERATİF	41
GERÇEK KİŞİLER	213
ADİ ORTAKLIK	2
TOPLAM	385

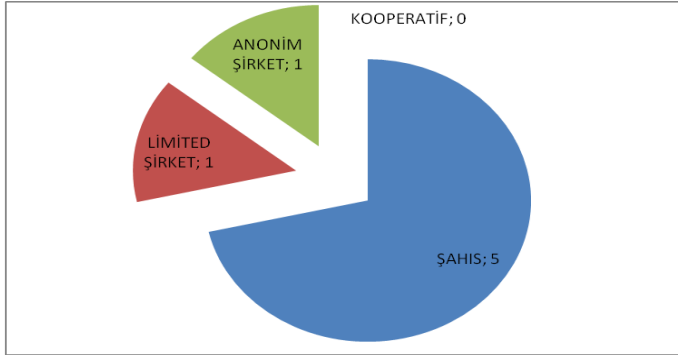


**2011 Yılında Kayıt ve Terkin eden Üyelerin Karşılaştırması**



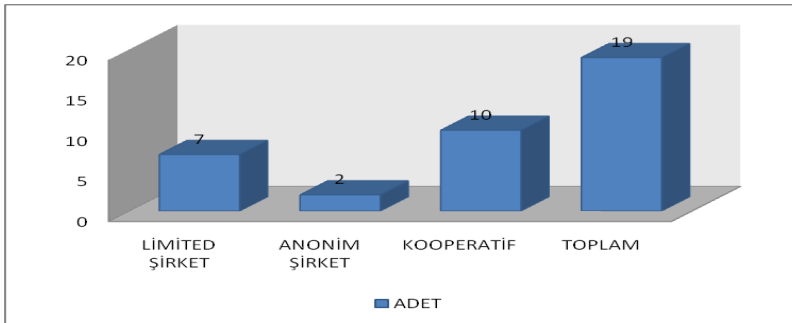
2011 yılında toplam 105 yeni kayıt yapılmış olup 62 oda terkinini yapılmıştır.

**2011 Yılında Kaydını Sildiren Üyeler**



**TASFİYEDE OLAN ŞİRKET VE KOOPERATİFLER**

LİMİTED ŞİRKET	7
ANONİM ŞİRKET	2
KOOPERATİF	10
TOPLAM	19



### **3.2.7. Yasal Yükümlülükler, Mevzuat Analizi, Faaliyet Alanı ve Hizmetler**

Akşehir Ticaret ve Sanayi Odasının sorumluluklarının yasal dayanağı 18.05.2004 tarihli 5174 sayılı kanun ve bu kanunla çıkarılan yönetmelikler. Bunun dışında odanın iç yönetmeliği, Odanın üst birliği Türkiye Odalar ve Borsalar Birliği tarafından odalar için oluşturulmuş diğer mevzuat Akşehir Ticaret ve Sanayi Odasının faaliyetlerinin kapsam ve kurallarını belirlemektedir. Mevzuat hükümleri çerçevesinde üyelerinin yerel nitelikli talepleri ve üst birliğin tevdi ettiği görevler ve diğer görevlerin meslek ahlakı kamu yararı iyi yönetim ilkeleri çerçevesinde yerine getirilmesi Akşehir Ticaret ve Sanayi Odasının Faaliyetlerinin kapsamını belirlemektedir.

<b>Faaliyet</b>	<b>İlgili Mevzuat</b>
Meclis-Yönetim Kurulu	5174 Sayılı TOBB Odalar ve Borsalar Kanunu ile Kanun Uyarınca Çıkarılan Yönetmelikler
Genel Sekreterlik	5174 Sayılı TOBB Odalar ve Borsalar Kanunu ile Kanun Uyarınca Çıkarılan Yönetmelikler
Ticari Sicil	Türk Ticaret Kanunu ile diğer Kanunlar ve Ticaret Sicili Tüzüğü
Muhasebe	TOBB Bütçe Muhasebe Yönetmeliği
Oda Sicil	TOBB Oda Muamele Yönetmeliği

Akşehir Ticaret ve Sanayi Odası üyelerinin ihtiyaçları doğrultusunda 5174 sayılı kanunun belirlediği ilgili hizmetleri yerine getirmektedir. Bu hizmetler;

- Meslek ahlakını, disiplini ve dayanışmayı korumak ve geliştirmek, ticaret ve sanayinin kamu yararına uygun olarak gelişmesine çalışmak,
- Ticaret ve sanayiye ilgilendiren bilgi ve haberleri derleyerek ilgililere ulaştırmak, ilgili kanunlar çerçevesinde resmî makamlarca istenecek bilgileri vermek,
- Ticaret ve sanayiye ait her türlü incelemeleri yapmak, bölgeleri içindeki iktisadî, ticarî ve sınaî faaliyetlere ait endeks ve istatistikleri tutmak,
- Meslek faaliyetlerine ait konularda resmî makamlara teklif, dilek ve başvurularda bulunmak,
- Çalışma alanları içindeki ticarî ve sınaî örf, adet ve teamülleri tespit etmek, Bakanlığın onayına sunmak ve ilân etmek,
- Üyeleri tarafından uyulması zorunlu meslekî karar almak,
- Yurt içi ve yurt dışı fuar ve sergilere katılmak,
- Birliğin belirlediği standartlara göre üye kayıtlarını tutmak ve üyelik aidatlarına ilişkin belgeleri saklamak ve bunları Birliğe talep halinde bildirmek,

## AKŞEHİR TİCARET VE SANAYİ ODASI STRATEJİK PLAN

- Mevzuatla bakanlıklara veya diğer kamu kurum ve kuruluşlarına verilen işlerin, bu Kanunda belirtilen kuruluş amaçları ve görev alanı çerçevesinde odalara tevdi halinde bu işleri yürütmek,
- Üyelerinin ihtiyacı olan belgeleri vermek ve bunlara ilişkin gerekli hizmetleri yapmak,
- Yurt içi fuarlar konusunda yapılacak müracaatları değerlendirip Birliğe teklifte bulunmak, olarak belirlenmiştir.

### 3.3. PAYDAŞ ANALİZİ

Paydaşlar, Akşehir Ticaret ve Sanayi Odasının kaynakları ve hizmetlerinden etkilenen kişi, grup veya kurumlardır.

**İç Paydaşlar:** Kuruludan etkilenen veya kuruluşu etkileyen, kuruluş içindeki kişi / grup veya ilgili ve bağlı kuruluşlardır.

**Dış Paydaş:** Kuruludan etkilenen veya kuruluşu etkileyen kuruluş dışındaki kişi / grup veya ilgili ve bağlı kuruluşlardır.

Akşehir Sanayisini daha ileriye taşımak amacıyla yapılan çalışmalar sonunda sanayinin sorunlarını ortaya çıkarmak, sorunların çözümüne yönelik yapılması gereken çalışmaları belirlemek amacıyla, Akşehir Sanayisi ile ilgili iç ve dış paydaşlar ile görüşülmüştür.

#### PAYDAŞ MATRİSİ

PAYDAŞ ADI	Hizmet Alan	Çalışanlar	Temel Ortak	Stratejik Ortak
<b>İÇ PAYDAŞLAR</b>				
Akşehir Ticaret ve Sanayi Odası Meslek Komiteleri	✓		✓	
Akşehir Ticaret ve Sanayi Odası Meclisi		✓	✓	
Akşehir Ticaret ve Sanayi Odası Yönetim Kurulu		✓	✓	
Akşehir Ticaret ve Sanayi Odası Çalışanları		✓	✓	
Akşehir Ticaret ve Sanayi Odası Üyeleri	✓			
<b>DIŞ PAYDAŞLAR</b>				
TOBB			✓	✓
Bilim Sanayi ve Teknoloji Bakanlığı				✓
TBMM				✓
Akşehir Kaymakamlığı				✓
Akşehir Belediyesi				✓

## AKŞEHİR TİCARET VE SANAYİ ODASI STRATEJİK PLAN

PAYDAŞ ADI	Hizmet Alan	Çalışanlar	Temel Ortak	Stratejik Ortak
Akşehir Defterdarlığı				✓
Akşehir Organize Sanayi Bölge Müdürlüğü				
Akşehir Esnaf Odaları				
Üniversiteler				✓
Akşehir İlçe Milli Eğitim Müdürlüğü				✓
İŞKUR				✓
KOSGEB				✓
Sosyal Güvenlik Kurumları				✓
Yerel ve Ulusal Basın				✓
Akşehir 'de Şubesi Bulunan Bankalar				✓
Akşehir Ticaret Borsası			✓	✓
MEVKA				✓

### 3.3.1. ETKİ ÖNEM MATRİSİ

Bu matriste etki, paydaşın odamızın faaliyetlerini yönlendirme, destekleme ve etkileme gücünü, önem ise, odamızın paydaşlarının beklenti ve taleplerinin karşılanması konusunda verdiği önceliği ifade etmektedir.

Etki Önem	Zayıf	Güçlü
Önemsiz	İzle	Bilgilendir
Önemli	Çıkarlarını gözet, Çalışmalarına dahil et	Birlikte Çalış

PAYDAŞ ADI	ÖNEM		Etki		Önceliği
	Önemli	Önemsiz	Zayıf	Güçlü	
<b>İÇ PAYDAŞLAR</b>					
Akşehir Ticaret ve Sanayi Odası Meslek Komiteleri	✓			✓	Birlikte Çalış
Akşehir Ticaret ve Sanayi Odası Meclisi	✓			✓	Birlikte Çalış

## AKŞEHİR TİCARET VE SANAYİ ODASI STRATEJİK PLAN

PAYDAŞ ADI	ÖNEM		Etki		Önceliği
	Önemli	Önemsiz	Zayıf	Güçlü	
Akşehir Ticaret ve Sanayi Odası Yönetim Kurulu	✓			✓	Birlikte Çalış
Akşehir Ticaret ve Sanayi Odası Çalışanları	✓			✓	Birlikte Çalış
Akşehir Ticaret ve Sanayi Odası Üyeleri	✓			✓	Birlikte Çalış
<b>DIŞ PAYDAŞLAR</b>					
TOBB	✓			✓	Birlikte Çalış
Bilim Sanayi ve Teknoloji Bakanlığı	✓		✓		Bilgilendir
TBMM	✓		✓		Bilgilendir
Akşehir Kaymakamlığı	✓			✓	Birlikte Çalış
Akşehir Belediyesi	✓			✓	Birlikte Çalış
Akşehir Defterdarlığı		✓	✓		İzle
Üniversiteler	✓		✓		Bilgilendir
Akşehir İlçe Milli Eğitim Müdürlüğü	✓			✓	Birlikte Çalış
İŞKUR	✓			✓	Birlikte Çalış
KOSGEB	✓			✓	Birlikte Çalış
Sosyal Güvenlik Kurumları	✓		✓		Bilgilendir
Yerel ve Ulusal Basın	✓		✓		Bilgilendir
İlgin'da Şubesi Bulunan Bankalar		✓	✓		İzle
Akşehir Ticaret Borsası	✓			✓	Birlikte Çalış
MEVKA		✓	✓		İzle

### 3.3.2. Paydaşların Görüş ve Önerilerinin Alınması

Akşehir Ticaret ve Sanayi Odası öncelik durumuna göre paydaşların görüş ve önerilerini almak için aşağıdaki yöntemleri kullanmıştır;

- Mülakat,
- Anket uygulaması (iç /dış),
- Öneri İstek Formları,
- Web sayfamız
- Toplantılar



### **3.4. ÇEVRE ANALİZİ**

#### **3.4.1. İç Çevre Analizi**

Stratejik analiz aşaması, kurumun faaliyette bulunduğu genel (uzak) ve iş (yakın) çevresi unsurlarının hali hazır durumda incelenmesi ve kurum içindeki unsurların değerlendirilmesi ile ilgili bir süreçtir. Bu süreç bilgi toplama ve toplanan bilgilerin değerlendirilmesi ile başlar. Sonra iç ve dış çevre unsurları incelenir ve sistem yaklaşımı içinde dış çevre unsurlarının kurum için yarattığı fırsat ve tehditler ile kurum içi unsurların değerlendirilmesi sonucu elde edilen kurumun güçlü ve zayıf yönleri belirlenir. Sonuçlar SWOT matrisinde sınıflandırılarak toplanır.

İç çevre analizi diğer bir deyimle kurum içi analiz, kurumun mevcut durum ve geleceğini etkileyebilecek iç ortamdaki kaynaklanan ve kurumun kontrol edebildiği koşulların ve eğilimlerin incelenerek güçlü ve zayıf yönlerin belirlenmesi ve değerlendirilmesidir. Güçlü yönler kurumun amaçlarına ulaşması için yararlanabileceği olumlu hususlardır. Zayıf yönler ise, kurumun başarılı olmasına engel oluşturabilecek eksiklikler ve olumsuz hususlardır.

Dış çevre analizi ise, kuruluşun kontrolü dışındaki koşulların ve eğilimlerin incelenerek, kuruluş için kritik olan fırsat ve tehditlerin belirlenmesidir. Fırsatlar, kuruluşun kontrolü dışında gerçekleşen ve kuruluşu avantaj sağlaması muhtemel olan etkenler ya da durumlardır. Tehditler ise, kuruluşun kontrolü dışında gerçekleşen, olumsuz etkilerinin engellenmesi veya sınırlandırılması gereken unsurlardır.

#### **3.4.2. Dış Çevre Analizi**

Akşehir Ticaret ve Sanayi Odasını etkileyen ve etkileme olasılığı bulunan dış çevre unsurlarını belirlemek amacıyla, Stratejik Planlama Ekibi, Meclis ve Yönetim Kurulu üyeleri tarafından beyin fırtınası yöntemi kullanılarak PEST Analizi yapılmıştır. PEST Analizi, kurumu etkileyebilecek Politik-Hukuki, Ekonomik, Sosyo-Kültürel ve Teknolojik faktörlerin incelenerek olumlu ve olumsuz etkilerinin ortaya çıkarılmasında kullanılan bir analiz tekniğidir. Akşehir Ticaret ve Sanayi Odası PEST Analizi aşağıda verilmiştir.

<b>POLİTİK - HUKUKİ</b>
<ul style="list-style-type: none"><li>➤ Türkiye'nin uluslararası ilişkilerinin artıyor olması</li><li>➤ Ortadoğudaki sorunlar</li><li>➤ Hükümet politikalarının devamlılığı ve tutarlılığı</li><li>➤ Vize kaldırılan ülke sayısının artması</li><li>➤ Yeni Türk Ticaret Kanunu</li><li>➤</li></ul>
<b>EKONOMİK</b>
<ul style="list-style-type: none"><li>➤ Cari açıkların artması</li><li>➤ Milli gelirdeki artış</li><li>➤ Destek ve teşviklerin artması</li><li>➤ Yabancı sermaye girişi</li></ul>

## AKŞEHİR TİCARET VE SANAYİ ODASI STRATEJİK PLAN

➤ Ekonomik istikrar
➤ Ekonomik büyümenin artması
<b>SOSYO KÜLTÜREL</b>
➤ Yaşam standardının artması
➤ Köyden kente göç
➤ Toplumsal gelenek ve göreneklerin azalması
➤ Tüketim in artması
➤ Eğitim seviyesinin artması
➤ Genç nüfusun azalması
➤ Nüfus artış oranının azalması
➤ Girişimcilerin artması
➤ Çalışan kadınların artması
➤ Kadın girişimcilerin artması
<b>TEKNOLOJİK</b>
➤ İletişim araçlarında çeşitlilik
➤ Uzaktan eğitim ve internet bilincinin artması
➤ AR-GE bilincinin artması
➤ Mevcut sanayinin katma değeri yüksek ürünlere geçmesi
➤ İletişim ve bilişim teknolojilerinin gelişmesi

### 3.5. GZFT ANALİZİ VE SWOT MATRİS

#### 3.5.1. GZFT Analizi

GZFT Analizi işletmenin, kurumun, tekniğin, sürecin, yapının veya durumun güçlü ve zayıf yönlerini belirlemekte, dış çevreden kaynaklanan fırsat ve tehditleri saptamakta kullanılan bir tekniktir. GZFT Analizinde, kurumun dış çevresindeki unsurların incelenmesi sonucunda kurum için fırsat ve tehditler, kurum içi analiz sonucunda ise kurumun güçlü ve zayıf yönleri belirlenir.

GZFT; Güçlü Yönler, Zayıf Yönler, Fırsatlar, Tehditler kelimelerinin baş harflerinden üretilmiş bir kısaltmadır.

Fırsatlar, dış çevrenin analizi sonucunda ortaya çıkan ve kurum için olumlu sonuçlar yaratabilecek unsurlardır. Bu bağlamda fırsat, kurumun amaçlarını başarı ile gerçekleştirebilmesi için dış çevreden gelen elverişli herhangi bir durum olarak tanımlanabilir.

Tehditler, fırsatların aksine kurumun varlığını sürdürmesine engel olabilecek, başarılarını engelleyebilecek, uzak ve yakın çevredeki değişimler sonunda ortaya çıkan, kurum için arzu edilmeyen oluşumlardır. Sürekli ve hızlı değişen bir dış çevrede, bu unsurları izlemek ve onlara karşı önlemler almak kurumun başarılarını sürdürmesi açısından önemli olmaktadır.

**Güçlü Yönler**, kurumun içerisinde, bünyesinden gelen, kurumu benzerlerinden üstün kılan, amaçlarına ulaşmasını, büyümesini ve gelişmesi destekleyen içsel pozitif unsurlardır.

## AKŞEHİR TİCARET VE SANAYİ ODASI STRATEJİK PLAN

**Zayıf Yönler,** kurumun içerisinde, bünyesinden gelen, kurumun benzerlerinden geri kalmasına neden olan, amaçlarına ulaşmasını, büyümesini ve gelişmesi engelleyen içsel negatif unsurlardır.

Bu nedenle kurumun, güçlü ve zayıf yönleri belirlenirken mümkün olduğu kadar objektif olunmalı ve belirtilen yönlerin kanıtlara dayalı olmasına dikkat edilmelidir.

GZFT Analizi özet olarak, bir kurumun kendini tanıma çabası olup gelişim için çıkılan yolda “şu anda neredeyiz?” sorusunun cevabını verir.

Stratejik planlama ekibimizin, üyelere yapılan anket sonuçları ve alınan görüşler göz önünde bulundurularak yapmış olduğu çalışmalar neticesinde Akşehir Ticaret ve Sanayi Odası'nın Kurumsal GZFT Analizi aşağıdaki gibidir.

Güçlü Yönler	Zayıf Yönler
<ul style="list-style-type: none"><li>✓ Lisans mezunu personel sayısının fazla olması</li><li>✓ Personelin birbiri ile olan uyumu</li><li>✓ Yönetimin desteği</li><li>✓ Hizmet binamızın konumu</li><li>✓ Mali durumu</li><li>✓ Üyelerin odaya karşı ilgili olmaları</li></ul>	<ul style="list-style-type: none"><li>✓ Hizmet içi eğitim eksikliği</li><li>✓ Bina altyapısındaki ekdiklikler</li><li>✓ Teknoloji kullanımındaki eksiklikler</li><li>✓ Yabancı dil bilen personel eksikliği</li><li>✓ Meslek Komitelerinin yeterli çalışmaması</li></ul>
Fırsatlar	Tehditler
<ul style="list-style-type: none"><li>✓ İlçemizde ticaret ve sanayi anlayışının gelişmiş olması</li><li>✓ Uluslararası ticaret yapabilecek şirketlerin bulunması</li><li>✓ İşgücü maliyetinin düşük olması</li><li>✓ Demiryolu bağlantısının olması</li><li>✓ Desteklerin artması</li><li>✓ Meslek Yüksek Okulu, Sağlık Yüksek Okulu ve İktisat Fakültesi bulunması</li><li>✓ İlçenin Konya-İzmir, İstanbul-Ankara devlet karayolu üzerinde bulunması</li><li>✓ Nasreddin Hoca</li></ul>	<ul style="list-style-type: none"><li>✓ İşletmelerde kurumsallaşma olmaması</li><li>✓ İlçemizde üretilen ürünlerin düşük fiyatla satılması</li><li>✓ Konya' nın kalkınmada öncelikli illerde 2. sırada olması</li><li>✓ Tarımsal ürünlerin katma değeri yüksek ürüne dönüştürülmemesi</li><li>✓ İşletmelerin küçük çapta olması</li><li>✓ İl merkezine göç</li><li>✓ Konya il merkezine çok yakın olmak</li><li>✓ Sosyal hayatın yetersizliği</li><li>✓ Ucuz ithal malların ülkeye girişi</li></ul>

### 3.5.2. GZFT Matris

GZFT Analizi sonucunda, kurumun stratejik kararlarını vermesi ve stratejilerini belirlemesi için gerekli olan GZFT Matris hazırlanır.

## AKŞEHİR TİCARET VE SANAYİ ODASI STRATEJİK PLAN

**G-F Stratejileri** ; Kurum çeşitli fırsatlarla karşı karşıyadır ve bu fırsatları teşvik edecek çeşitli içsel üstünlüklere sahiptir. Bu durum ortamdan yararlanma yönünde büyüme amaçlı stratejiler gerektirebilir.

**Z-F Stratejileri** ; Kurum çeşitli fırsatlarla karşı karşıyadır ancak çeşitli içsel zayıflıklarla engellenmektedir. Burada içsel zayıflıkları ortadan kaldırıp, fırsatlardan daha etkili şekilde yararlanmalarını sağlayacak stratejiler belirlenebilir.

**G-T Stratejileri** ; Kurum tehdit altındadır ancak önemli içsel üstünlüklere sahiptir. Bu durumda, güçlü yönler avantaj olarak kullanılarak tehditleri ortadan kaldıracak stratejiler oluşturulabilir.

**Z-T Stratejileri** ; Kurum önemli çevresel tehditler altındadır ve içsel zayıflıkları bulunmaktadır. Burada, şartlar gözönünde bulundurularak olumsuz durumların üstesinden gelebilecek stratejiler oluşturulabilir.

SWOT MATRİS	Fırsatlar (F)	Tehditler (T)
<b>Güçlü Yönler (G)</b>	G – F Stratejileri Kurumun güçlü yönleri ile çevreden gelen fırsatları eşleştiren stratejiler	G – T Stratejileri Fırsatları kullanmak amacıyla zayıf yönleri ortadan kaldırmaya yönelik stratejiler.
<b>Zayıf Yönler (Z)</b>	Z – F Stratejileri Güçlü yönleri kullanarak dış tehditleri bertaraf etmeye yönelik stratejiler.	Z – T Stratejileri Kurumsal zayıflıkların dış tehditleri etkili kılmasını önleyecek savunma stratejileri.

Akşehir Ticaret ve Sanayi Odası, stratejik planlama çalışması kapsamında GZFT Analizi sonucunda aşağıda verilen GZFT Matrisini oluşturmuştur.

	<b>GÜÇLÜ YÖNLER</b>	<b>ZAYIF YÖNLER</b>
<b>İÇETKENLER</b> <b>DIŞETKENLER</b>	<ol style="list-style-type: none"><li>1. Lisans mezunu personel sayısının fazla olması</li><li>2. Personelin genç ve çalışkan olması</li><li>3. Personelin birbiri ile olan uyumu</li><li>4. Yönetimin desteği</li><li>5. Hizmet binamızın konumu</li><li>6. Mali durumu</li><li>7. Üyelerin odaya karşı ilgili olmaları</li></ol>	<ol style="list-style-type: none"><li>1. Hizmet içi eğitim eksikliği</li><li>2. Bina altyapısındaki eksiklikler</li><li>3. Teknoloji kullanımındaki eksiklikler</li><li>4. Yabancı dil bilen personel eksikliği</li><li>5. Meslek Komitelerinin yeterli çalışmaması</li></ol>
<b>FIRSATLAR</b>	*İlçemizin turizm yönünden tanıtımı yapılacak (G1, G2, G3, G4, G6, F3, F4, F7, F8) *Girişimcilik ve girişimcilere verilen desteklerle ilgili eğitim verilecek (G1,G3, G4, G5, G7, F1, F2, F3, F4, F5,	*İlçe tanıtımına yönelik organizasyonlar düzenlenecek (F6,F7,F8,Z5) *İlçemizin kültür turizmi ile tanıtımı yapılacak (F7,F8,Z5) *Personele yönelik eğitimler düzenlenecek (Z1,F1,F2,)

## AKŞEHİR TİCARET VE SANAYİ ODASI STRATEJİK PLAN

<p>yapabilecek şirketlerin bulunması</p> <p>3. İşgücü maliyetinin düşük olması</p> <p>4. Demiryolu bağlantısının olması</p> <p>5. Desteklerin artması</p> <p>6. Meslek Yüksek Okulu, Sağlık Yüksek Okulu ve İktisat Fakültesi bulunması</p> <p>7. İlçenin Konya-İzmir, İstanbul-Ankara devlet karayolu üzerinde bulunması</p> <p>8. Nasreddin Hoca</p>	<p>F6,F7)</p> <p>*Üyelerimizi ihracata yönlendirmek (F1,F2,G1,G2,G3,G4,G6,G7)</p> <p>*Personelimizin eğitim seviyesi arttırılacak (G1,G2, G3, G4, F1, F2)</p> <p>*</p>	
<p><b>TEHDİTLER</b></p> <p>1. İşletmelerde kurumsallaşma olmaması</p> <p>2. İlçemizde üretilen ürünlerin düşük fiyatla satılması</p> <p>3. Konya' nın kalkınmada öncelikli illerde 2. sırada olması</p> <p>4. Tarımsal ürünlerin katma değeri yüksek ürüne dönüştürülmemesi</p> <p>5. İşletmelerin küçük çapta olması</p> <p>6. İl merkezine göç</p> <p>7. Konya il merkezine çok yakın olmak</p> <p>8. Sosyal hayatın yetersizliği</p> <p>9. Ucuz ithal malların ülkeye girişi</p>	<p>*Üyelerimize kurumsallaşma, markalaşma, pazarlama, verimlilik konularında eğitimleri / seminerleri verilecek bu konuda ilgili kurumlar ile işbirliği yapılacaktır (T1,T2,T4,T5,T9,G1,G2,G3,G4,G6,G7)</p> <p>* İlçemizin tanıtımı yapılarak kültür turizmi geliştirilecek (T5,T6,T7, T8, G1,G2,G3,G4,G6,G7)</p> <p>*Destek ve teşviklerle ilgili eğitimler verilecek. (G1,G3,G4,T1,T2,T3,T4)</p>	<p>*Üyelerimizle etkin iletişimi sağlamak için iletişim yöntemleri geliştirilecek, bu konuda personelimize eğitim verilecek (Z1, Z4, Z1, T2, T3)</p> <p>*Personelimize bilgisayar, internet ve yabancı dil eğitimi verdirilecek (Z1, Z2, Z3,Z4,Z5,T1,T2,T3)</p> <p>*Bilgisayar teknolojik altyapımız geliştirilecek (Z3, Z4,T2,T3,T4)</p> <p>*İlçemizi ve üyelerimizi tanıttak etkinlikler düzenlemek (Z1,Z2,Z3,Z4,T1,T2,T3,T4,T8)</p>

## 4. GELECEĞE BAKIŞ

### 4.1. MİSYON, VİZYON VE TEMEL DEĞERLER

#### 4.1.1.Misyonumuz

Akşehir Sanayisindeki firmaların, kaynaklara nasıl ulaşılacağı, bilginin nasıl yönetileceği hakkında güçlendirerek, rekabet kapasitelerini dünya ölçeğinde arttırmak, sürdürülebilir başarıyı yakalamalarını sağlamak ve bu yolla potansiyel yatırımcıları teşvik etmek.

#### **4.1.2. Vizyonumuz**

Ekonomik ve sosyal alanda gelişmiş, her türlü karar mekanizmalarında söz sahibi, dünya ölçeğinde rekabet edebilen, güçlü Sanayiye sahip bir Akşehir.

#### **4.1.3. İlkelerimiz**

- Öncü Olmak,
- Dürüstlük ve iş ahlakına inanmak,
- Yeniliğe açık olmak,
- Farklılık oluşturmak,
- Topluma ve çevreye duyarlı olmak,
- Sosyal sorumluluk bilincinde olmak,

### **5. STRATEJİK AMAÇ VE HEDEFLER**

Paydaş analizi sonuçlarının değerlendirilmesi, Odamıza ulaşan şikayet, istek, öneri ve beklentilerin istatistik sonuçları, çalışanlarımızın üyelerimizin görüşleri, yapılan anketlerin değerlendirme sonuçlarında elde edilen bilgiler, çalışanlarımızın deneyimleri, ilimiz ve ülkemizin mevcut sosyal ve ekonomik durumu, geçmiş performansımızdan tespit edilebilenler, diğer borsalar ile yapılan karşılaştırmalar, teknoloji, sosyal, kültürel alanlarındaki gelişmeler, imkanlarımız ve kaynaklarımız değerlendirilmiş, yasal düzenlemeler göz önünde bulundurularak yapılan Güçlü-Zayıf-Fırsatlar-Tehditler GZFT Matrisi sonucunda aşağıda ki stratejik alanlar ve ilgili stratejik amaçlarımız belirlenmiştir.

Performans göstergeleri hedeflere ne ölçüde ulaşıldığını belirleyerek, amaç ve hedeflerin ölçülebilirliklerini sağlamaktadır. Belirlenen bu göstergelerin ölçülmesi, izlenmesi ve değerlendirilmesi stratejik planının başarısı için oldukça önemlidir.

İzleme, stratejik plan uygulamasının sistematik olarak takip edilmesi ve raporlanmasıdır.

Değerlendirme ise, uygulama sonuçlarının amaç ve hedeflere kıyasla ölçülmesi ve söz konusu amaç ve hedeflerin tutarlılık ve uygunluğunun analizidir.

Stratejik planlama sürecinde, izleme ve değerlendirme faaliyetleri sonucunda elde edilen bilgiler kullanılarak, stratejik plan gözden geçirilir, hedeflenen ve ulaşılan sonuçlar karşılaştırılır.

Akşehir Ticaret ve Sanayi Odası stratejik amaç hedefleri ve performans göstergeleri aşağıdaki gösterilmiştir.

## AKŞEHİR TİCARET VE SANAYİ ODASI STRATEJİK PLAN

### 1.1. STRATEJİK AMAÇ ve HEDEFLER

Stratejik Amaç 1 : Akşehir'in ekonomisinin geliştirilmesi							
Stratejik Hedef No	Stratejik Hedef	Performans Göst.	2012	2013	2014	2015	2016
1.1	Üye işletmelerin bilinçlendirilmesi	Üyelere verilen eğitim sayısı	2	2	4	5	7
1.2	Tarım ürünlerinin katma değeri yüksek ürünlere dönüştürülmesi	Kurulan tesis sayısı	---	---	---	1	1
1.3	İlçemizdeki üretilen ürünlerin markalaşmasını sağlamak	Markalaşma ile ilgili verilen eğitim sayısı	---	1	2	2	3
		İlçemiz ürünlerini tanıtıcı orgaznisasyon, yayın hazırlanması	---	1	1	2	2

1.1 Hedef : Üye işletmelerin kurumsallaştırılması		
Faaliyet No	Faaliyet	Sorumlu
Faaliyet 1.1.1	Kurumsallaşma ile ilgili verilecek eğitimler için üniversiteler ile görüşülecek, verilecek eğitimler belirlenmesi	Genel Sekreter Akreditasyon Sorumlusu
Faaliyet 1.1.2	Akademisyenlerin firmaları ziyaret etmesinin sağlanması	Genel Sekreter
Faaliyet 1.1.3	Üyelerin fikir alışverişinde bulunmalarını sağlamak için etkinlikler düzenlenmesi	Yön. Kur. Bşk. Genel Sekreter

1.2 Hedef : Tarım ürünlerinin katma değeri yüksek ürünlere dönüştürülmesi		
Faaliyet No	Faaliyet	Sorumlu
Faaliyet 1.2.1	İlçemiz kirazının ilçemizde paketlenmesi için depolama ve ambalajlama tesisi kurulması yönünde çalışmalar yapmak.	Yönetim Kurulu Genel Sekreter Akreditasyon Sorumlusu
Faaliyet 1.2.3	Üyelere kiraz depolama tesisi konusunda proje hazırlama konusunda toplantılar, eğitimler yapılması	Genel Sekreter Akreditasyon Sorumlusu
Faaliyet 1.2.3	Akşehir kirazını tanıtıcı faaliyetler düzenlemek	Yönetim Kurulu Genel Sekreter Akreditasyon Sorumlusu

Stratejik Amaç 2 : Akşehir Ticaret ve Sanayi Odasının hizmet kalitesinin geliştirilmesi							
Stratejik Hedef No	Stratejik Hedef	Performans Göst.	2012	2013	2014	2015	2016
2.1	Hizmetlerimi standartlaştırmak ve sürekli iyileştirmek	Akreditasyon belgesi	---	Belge	---	---	---
2.3	Üyelerimizle sürekli iletişim içinde olmak	Üyelere yönelik düzenlenen etkinlik sayısı	1	2	2	3	3

## AKŞEHİR TİCARET VE SANAYİ ODASI STRATEJİK PLAN

Faaliyet No	Faaliyet	Sorumlu
Faaliyet 2.1.1	Personel ve Yönetim Kuruluna konu ile ilgili eğitim verdirilecek	Genel Sekreter Akreditasyon Sorumlusu
Faaliyet 2.1.2	Personelin eğitim açıklığı tespit edilerek eğitimler arttırılacak	Genel Sekreter Akreditasyon Sorumlusu
Faaliyet 2.3.1	Üyelere yönelik etkinlikler düzenlenecek	Genel Sekreter Akreditasyon Sorumlusu
Faaliyet 2.3.2	Web sayfası etkin ve kullanışlı hale getirilecek	Genel Sekreter Akreditasyon Sorumlusu
Faaliyet 2.3.3	Sosyal paylaşım sitelerine üye olunarak üyelerle grup oluşturulacak	Genel Sekreter Akreditasyon Sorumlusu

Stratejik Amaç 3 : Akşehir 'de tarih ve kültür turizminin geliştirilmesi							
Stratejik Hedef No	Stratejik Hedef	Performans Göst.	2012	2013	2014	2015	2016
3.1	Turizmle ilgili eğitimler verilmesi	Eğitim sayısı	---	1	2	3	3
3.2	İlçemizi tanıtıcı organizasyon, yayın sayısı	Üyelere yönelik düzenlenen etkinlik sayısı	1	1	2	2	3

1.3 Hedef : Akşehir'de kültür ve tarih turizminin geliştirilmesi		
Faaliyet No	Faaliyet	Sorumlu
Faaliyet 3.1.1	Geleneksel etkinliklerin düzenlenmesi (Nasreddin Hoca ile ilgili, Akşehir festivali vb.)	Yönetim Kurulu Genel Sekreter
Faaliyet 3.1.2	Akşehir tarih turizmine yönelik yayınlar hazırlanması	YK Genel Sekreter
Faaliyet 3.1.3	Tarih ve kültür turizmi ile ilgili tesis açılması için üyelere konu ile ilgili eğitim verilmesi	Akreditasyon Sorumlusu

## 6. MALİYETLER

Her bir hedef için gerekli her faaliyet veya projenin ayrı ayrı maliyet tahminleri saplanacaktır. Maliyet tablosu ve elde edilecek kaynaklar yıllık performans programı ekinde sunulacak yapılarak bir hedefin yaklaşık maliyeti hesaplanacaktır. Hedeflerin maliyet tahmini toplamından her bir amacın tahmini maliyeti, amaç maliyetleri toplamından ise stratejik planın o yılki tahmini maliyeti hetir.



## **7. İZLEME VE DEĞERLENDİRME**

Stratejik hedeflere ulaşılma durumu ve karşılařtırmalar, Akreditasyon Sorumlusu izlenerek sonuçlar periyodik olarak Yönetim Kurulu toplantılarına sunulacaktır. Yönetim Kurulu toplantılarında hedeflere ulaşılma durumu izlenecek ulaşılamayan hedefler için gerekli faaliyetler başlatılacaktır.